


328. Возач аутобуса којим се врши организовани превоз деце, након саобраћајног знака, дужан је да се креће брзином која није већа од:



D а) 70 km/h, б) 60 km/h, **в) 50 km/h.** 3

329. Возач теретног возила чија је највећа дозвољена маса 20.000 kg, након саобраћајних знакова, дужан је да се креће брзином која није већа од:




C а) 80 km/h, **б) 70 km/h,** в) 50 km/h. 3

330. Возач теретног возила чија је највећа дозвољена маса 12.000 kg, након саобраћајног знака, дужан је да се креће брзином која није већа од:



C а) 70 km/h, б) 80 km/h, **в) 90 km/h,** г) 100 km/h. 3

331. Возач теретног возила чија је највећа дозвољена маса 12.000 kg, након саобраћајних знакова, дужан је да се креће брзином која није већа од:



C **а) 40 km/h,** б) 60 km/h, в) 50 km/h. 3

332. Возач теретног возила чија је највећа дозвољена маса 8.000 kg, након саобраћајног знака, дужан је да се креће брзином која није већа од:



C **а) 70 km/h,** б) 80 km/h, в) 90 km/h, г) 100 km/h. 3

333. Возач теретног возила приказаног на слици, дужан је да се креће брзином која није већа од:



B **а) 60 km/h,** в) 100 km/h, г) 120 km/h. 3
C б) 80 km/h,

334. Возач теретног возила чија је највећа дозвољена маса 10.000 kg, након саобраћајних знакова, дужан је да се креће брзином која није већа од:



C **а) 60 km/h,** в) 100 km/h, г) 120 km/h. 3
б) 80 km/h,

335. На путу ван насеља који није аутопут ни мотопут, возач теретног возила чија је највећа дозвољена маса 10.000 kg, дужан је да се креће брзином која није већа од:

C **а) 70 km/h,** в) 90 km/h, г) 100 km/h. 3
б) 80 km/h,

336. Возач скупа возила приказаног на слици мора се кретати брзином која није већа:



B а) од 60 km/h, в) од 100 km/h, г) од 120 km/h. 3
C **б) од 80 km/h,**

337. На путу ван насеља који није аутопут ни мотопут, возач не сме возилом да се креће брзином већом од:

C **а) 100 km/h,** в) 120 km/h, г) 130 km/h. 3
б) 80 km/h,

338. Возач путничког возила приказаног на слици дужан је да се креће брзином која није већа од:



a) 80 km/h,	в) 120 km/h,	3
б) 100 km/h,	г) 130 km/h.	

339. Возач путничког возила приказаног на слици дужан је да се креће брзином која није већа од:



а) 60 km/h,	в) 100 km/h,	3
б) 80 km/h,	г) 120 km/h.	

340. Возач путничког возила приказаног на слици дужан је да се креће брзином која није већа од:



a) 60 km/h,	в) 100 km/h,	3
б) 80 km/h,	г) 120 km/h.	

341. У ситуацији приказаној на слици, након саобраћајног знака, дужни сте да се крећете брзином која није већа:



a) од 60 km/h,	в) од 100 km/h,	3
б) од 80 km/h,	г) од 120 km/h.	

342. Брзина кретања моторног возила које вуче прикључно возило за становање (караван), на путу ван насеља ограничена је на:

a) 40 km/h,	б) 80 km/h,	в) 100 km/h.	3
-------------	--------------------	--------------	---

343. Брзина кретања теретног моторног возила са прикључним возилом, на путу ван насеља осим на аутопуту, ограничена је на:

a) 50 km/h,	3
б) 70 km/h,	
в) 90 km/h.	

344. Возач теретног возила највеће дозвољене масе 10.000 kg, у ситуацији приказаној на слици, дужан је да се креће брзином која није већа:



С	a) од 60 km/h,	в) од 100 km/h,	3
	б) од 80 km/h,	г) од 70 km/h.	

345. Брзина кретања аутобуса на путу ван насеља, осим на аутопуту, ограничена је на:

D	а) 80 km/h,	б) 90 km/h,	в) 100 km/h.	3
----------	--------------------	-------------	--------------	---

346. Брзина кретања аутобуса са прикључним возилом за превоз терета на путу ван насеља, осим на аутопуту, ограничена је на:

D	а) 80 km/h,	б) 90 km/h,	в) 100 km/h.	3
----------	--------------------	-------------	--------------	---

347. Брзина кретања теретног моторног возила чија највећа дозвољена маса није већа од 7.500 kg на путу ван насеља, осим на аутопуту, ограничена је на:

С	а) 80 km/h,	б) 90 km/h,	в) 100 km/h.	3
----------	--------------------	-------------	--------------	---

348. Брзина кретања аутобуса на аутопуту, ограничена је на:

D	a) 80 km/h,	б) 90 km/h,	в) 100 km/h.	3
----------	-------------	-------------	---------------------	---

349. Брзина кретања аутобуса са прикључним возилом за превоз терета на аутопуту, ограничена је на:

D	a) 80 km/h,	б) 90 km/h,	в) 100 km/h.	3
----------	-------------	-------------	---------------------	---

350. Брзина кретања теретног моторног возила чија највећа дозвољена маса није већа од 7.500 kg на аутопуту, ограничена је на:

С	a) 80 km/h,	б) 90 km/h,	в) 100 km/h.	3
----------	-------------	-------------	---------------------	---

351. Брзина кретања аутобуса којим се врши организовани превоз деце на путу ван насеља, осим на аутопуту, ограничена је на:

D	a) 50 km/h,	б) 70 km/h,	в) 90 km/h.	3
----------	-------------	--------------------	-------------	---

352. Брзина кретања аутобуса којим се врши организовани превоз деце на аутопуту, ограничена је на:

D	a) 50 km/h,	б) 70 km/h,	в) 90 km/h.	3
----------	-------------	-------------	--------------------	---

© Забрањено је коришћење, односно повремено или стално умножавање базе података испитних питања или њених делова, било којим средствима и у било којој форми, у **комерцијалне сврхе**

353. Возач возила приказаног на слици, мора се кретати брзином која није већа:



D а) од 50 km/h, **б)** од 70 km/h, в) од 80 km/h. **3**

361. Возач возила приказаног на слици мора се кретати на аутопуту, брзином која није већа:



C а) од 50 km/h, б) од 70 km/h, **в)** од 90 km/h. **3**

354. Возач возила приказаног на слици мора се кретати брзином која није већа:



D а) од 50 km/h, б) од 70 km/h, **в)** од 90 km/h. **3**

362. Возач теретног возила приказаног на слици мора се кретати брзином која није већа:



C а) од 50 km/h, **б)** од 70 km/h, в) од 90 km/h. **3**

355. Брзина кретања зглобног аутобуса без места за стајање, на путу ван насеља осим на аутопуту, ограничена је на:

D а) 50 km/h, **б)** 70 km/h, в) 90 km/h. **3**

356. Брзина кретања зглобног аутобуса без места за стајање, на аутопуту, ограничена је на:

D а) 50 km/h, б) 70 km/h, **в)** 90 km/h. **3**

357. Брзина кретања теретног моторног возила чија је највећа дозвољена маса већа од 7.500 kg на путу ван насеља, осим на аутопуту, ограничена је на:

C а) 50 km/h, **б)** 70 km/h, в) 90 km/h. **3**

358. Брзина кретања теретног моторног возила чија је највећа дозвољена маса већа од 7.500 kg, на аутопуту, ограничена је на:

C а) 50 km/h, б) 70 km/h, **в)** 90 km/h. **3**

359. Брзина кретања теретног возила са прикључним возилом на аутопуту, ограничена је на:

C а) 50 km/h, б) 70 km/h, **в)** 90 km/h. **3**

360. Возач возила приказаног на слици мора се кретати брзином која није већа:



C а) од 50 km/h, **б)** од 70 km/h, в) од 90 km/h. **3**

363. Возач возила приказаног на слици мора се кретати брзином која није већа:



C а) од 70 km/h, б) од 80 km/h, **в)** од 90 km/h. **3**

364. Возач теретног возила чија је највећа дозвољена маса 7.500 kg, након саобраћајног знака, дужан је да се креће брзином која није већа од:



C а) 80 km/h, б) 60 km/h, **в)** 50 km/h. **3**

365. На путу ван насеља који није аутопут ни мотопут, возач теретног возила чија је највећа дозвољена маса 5.000 kg, дужан је да се креће брзином која није већа од:

C а) 70 km/h, в) 90 km/h, **б)** 80 km/h, г) 100 km/h. **3**

© Забрањено је коришћење, односно повремено или стално умножавање базе података испитних питања или њених делова, било којим средствима и у било којој форми, у **комерцијалне сврхе**

366. Брзина кретања аутобуса са прикључним возилом за превоз лица, на путу ван насеља, ограничена је на:
D а) 50 km/h, б) 60 km/h, в) 80 km/h. **3**

367. Брзина кретања аутобуса који поред уграђених седишта има и одређена места за стајање, на путу ван насеља, ограничена је на:
D а) 50 km/h, б) 70 km/h, в) 90 km/h. **3**

368. Брзина кретања трактора, на путу ван насеља, ограничена је на:
F а) 30 km/h, б) 40 km/h, в) 50 km/h. **3**

369. Брзина кретања трактора на путу у насељу, ограничена је на:
F а) 30 km/h, б) 40 km/h, в) 50 km/h. **3**

370. Возач трактора у ситуацији приказаној на слици мора се кретати брзином која није већа:

F а) од 30 km/h, б) од 40 km/h, в) од 50 km/h. **3**

371. Возач возила приказаног на слици мора се кретати брзином која није већа:

F а) од 30 km/h, б) од 40 km/h, в) од 50 km/h. **3**

372. Брзина кретања трактора са прикључним возилом, на путу ван насеља, ограничена је на:
F а) 30 km/h, б) 40 km/h, в) 50 km/h. **3**

373. Возач возила приказаног на слици мора се кретати брзином која није већа:

F а) од 30 km/h, б) од 40 km/h, в) од 50 km/h. **3**

374. Возач трактора у ситуацији приказаној на слици мора се кретати брзином која није већа:

F а) од 30 km/h, б) од 40 km/h, в) од 50 km/h. **3**

375. Брзина кретања трактора са прикључним возилом, када се у прикључном возилу превози једно лице на путу ван насеља, ограничена је на:
F а) 30 km/h, б) 40 km/h, в) 50 km/h. **3**


376. Возач трактора са прикључним возилом приказаног на слици мора се кретати брзином која није већа:

F а) од 30 km/h, б) од 40 km/h, в) од 50 km/h. **3**


377. Возач трактора са прикључним возилом приказаног на слици мора се кретати брзином која није већа:

F а) од 20 km/h, б) од 30 km/h, в) од 40 km/h. **3**

378. Брзина кретања радне машине на којој се превозе лица, на путу ограничена је на:
F а) 20 km/h, б) 30 km/h, в) 40 km/h. **3**

379. Након саобраћајних знакова приказаних на слици, возач мопеда, односно мотоцикла, дужан је да се креће брзином која није већа:

A а) од 40 km/h, б) од 60 km/h, в) од 50 km/h. **3**

380. Након саобраћајних знакова приказаних на слици, возач mopеда, односно мотоцикла, дужан је да се креће брзином која није већа од:



A **a)** 80 km/h, б) 60 km/h, в) 50 km/h. 3

381. У ситуацији приказаној на слици, након саобраћајног знака, морате се кретати брзином која није већа од:



A **a)** 80 km/h, б) 60 km/h, в) 50 km/h. 3

382. Након саобраћајних знакова приказаних на слици, возач mopеда, односно мотоцикла, дужан је да се креће брзином која није већа од:



A **a)** 60 km/h, в) 100 km/h,
б) 80 km/h, г) 120 km/h. 3

383. Возач возила који на раскрсници скреће улево:

a) дужан је да пропусти возило које, долазећи из супротног смера на раскрсници задржава правац кретања или скреће удесно, ако саобраћајним знаком није другачије одређено,

б) има првенство пролаза у односу на возило које, долазећи из супротног смера на раскрсници задржава правац кретања или скреће удесно, ако саобраћајним знаком није другачије одређено,

в) дужан је да пропусти возило које, долазећи из супротног смера на раскрсници задржава правац кретања, а има првенство пролаза у односу на возило које скреће удесно, ако саобраћајним знаком није другачије одређено. 2

384. У ситуацији приказаној на слици:



- a) дужни сте да пропустите теретно возило, а имате првенство пролаза у односу на путничко возило,
- б) дужни сте да пропустите путничко возило, а имате првенство пролаза у односу на теретно возило,
- в)** дужни сте да пропустите оба возила,
- г) имате предност у односу на оба возила. 2

385. У ситуацији приказаној на слици:



- a) дужни сте да пропустите трактор, а имате првенство пролаза у односу на путничко возило,
- б) дужни сте да пропустите путничко возило, а имате првенство пролаза у односу на трактор,
- в)** дужни сте да пропустите оба возила,
- г) имате предност у односу на оба возила. 2

386. У ситуацији приказаној на слици:



- a) дужни сте да пропустите трактор, а имате првенство пролаза у односу на возило из супротног смера,
- б)** дужни сте да пропустите оба возила,
- в) дужни сте да пропустите возило из супротног смера, а имате првенство пролаза у односу на трактор,
- г) имате предност у односу на оба возила. 2



387. У ситуацији приказаној на слици:



- а) дужни сте да пропустите трактор, а имате првенство пролаза у односу на путничко возило,
- б) дужни сте да пропустите путничко возило, а имате првенство пролаза у односу на трактор,
- в) дужни сте да пропустите оба возила,**
- г) имате предност у односу на оба возила.

2

388. У ситуацији приказаној на слици:



- а) дужни сте да пропустите трактор, а имате првенство пролаза у односу на возило из супротног смера,
- б) дужни сте да пропустите возило из супротног смера, а имате првенство пролаза у односу на трактор,
- в) дужни сте да пропустите оба возила,**
- г) имате предност у односу на оба возила.

2

389. У ситуацији приказаној на слици:



- а) зауставићете се и пропустити путничко возило,
- б) дужни сте да пропустите путничко возило,
- в) имате првенство пролаза у односу на путничко возило.**

2

390. У ситуацији приказаној на слици:



- а) имате право првенства пролазау односу на возило које скреће улево,**
- б) дужни сте да пропустите возило које скреће улево.

2

391. На раскрсници или у сусрету са трамвајем, возач:

- а) је дужан да пропусти трамвај у свим случајевима, ако саобраћајним знаком није другачије одређено,**
- б) има у свим случајевима првенство пролаза у односу на трамвај, ако саобраћајним знаком није другачије одређено,
- в) је дужан да пропусти трамвај, само ако долази са његове десне стране.

2

392. У ситуацији приказаној на слици:



- а) дужни сте да пропустите трамвај, а имате првенство пролаза у односу на путничко возило,**
- б) дужни сте да пропустите путничко возило, а имате првенство пролаза у односу на трамвај,
- в) имате првенство пролаза у односу на оба возила,
- г) дужни сте да пропустите оба возила.

2

393. У ситуацији приказаној на слици:



- а) дужни сте да пропустите трамвај, а имате првенство пролаза у односу на путничко возило,
- б) дужни сте да пропустите путничко возило, а имате првенство пролаза у односу на трамвај,
- в) имате првенство пролаза у односу на оба возила,**
- г) дужни сте да пропустите оба возила.

2



394. У ситуацији приказаној на слици:



а) дужни сте да пропустите трамвај, а имате првенство пролаза у односу на путничко возило,
 б) дужни сте да пропустите путничко возило, а имате првенство пролаза у односу на трамвај,
 в) имате првенство пролаза у односу на оба возила,
г) дужни сте да пропустите оба возила.

2

397. У ситуацији приказаној на слици, возач путничког возила:



а) има првенство пролаза у односу на трактор са укљученим жутим ротационим или трепћућим светлом,
 б) дужан је да пропусти трактор са укљученим жутим ротационим или трепћућим светлом.

2

395. У ситуацији приказаној на слици:



а) дужни сте да пропустите трамвај, а имате првенство пролаза у односу на путничко возило,
 б) дужни сте да пропустите путничко возило, а имате првенство пролаза у односу на трамвај,
 в) имате првенство пролаза у односу на оба возила,
г) дужни сте да пропустите оба возила.

2

398. У ситуацији приказаној на слици:



а) имате првенство пролаза у односу на возило које Вам долази са леве стране,
б) дужни сте да пропустите возило које Вам долази са леве стране.

2

396. У ситуацији приказаној на слици:



а) дужни сте да пропустите путничко возило, а имате првенство пролаза у односу на трамвај,
 б) имате првенство пролаза у односу на оба возила,
 в) дужни сте да пропустите оба возила,
г) дужни сте да пропустите трамвај, а имате првенство пролаза у односу на путничко возило.

2

399. У ситуацији приказаној на слици возач путничког возила:



а) дужан је да пропусти аутобус који долази са његове леве стране,
 б) има првенство пролаза у односу на аутобус који долази са његове леве стране.

2

400. У ситуацији приказаној на слици возач аутобуса:



а) дужан је да пропусти путничко возило које долази са његове десне стране,
б) има првенство пролаза у односу на путничко возило које долази са његове десне стране.

2

401. У ситуацији приказаној на слици:



а) дужни сте да пропустите возило које Вам долази са леве стране,
 б) имате првенство пролаза у односу на возило које Вам долази са леве стране.

2

405. У ситуацији приказаној на слици:



а) возач путничког возила има првенство пролаза у односу на теретно возило,
 б) возач теретног возила има првенство пролаза у односу на путничко возило.

2

402. У ситуацији приказаној на слици, када скрећете удесно на првом излазу:



а) дужни сте да скретање извршите тако што ћете направити цео круг обилазећи острво са десне стране,
 б) можете скренути удесно не обилазећи око острва.

2

406. У ситуацији приказаној на слици:



а) дужни сте да пропустите бицикл, а имате првенство пролаза у односу на путничко возило,
 б) дужни сте да пропустите путничко возило, а имате првенство пролаза у односу на бицикл,
 в) имате првенство пролаза у односу на оба возила.
 г) дужни сте да пропустите оба возила.

2

403. У ситуацији приказаној на слици, при полукружном окретању:



а) дужни сте да полукружно окретање извршите обилазећи острво са десне стране,
 б) можете се полукружно окренути не обилазећи острво, односно одмах извршити скретање улево.

2

407. Возач возила које се са земљаног пута укључује на пут са савременим коловозним застором:

а) дужан је да пропусти само моторна возила која се крећу путем на који се укључује,
 б) дужан је да пропусти сва возила која се крећу путем на који се укључује, само када је то одређено саобраћајним знаком,
 в) дужан је да пропусти сва возила која се крећу путем на који се укључује и када тај пут није саобраћајним знаком означен као пут са првенством пролаза.

2

404. У ситуацији приказаној на слици возач теретног возила:



а) има првенство пролаза у односу на путничко возило,
 б) дужан је да пропусти путничко возило.

2

408. У ситуацији приказаној на слици:



а) дужни сте да пропустите бицикл, а имате првенство пролаза у односу на путничко возило,
 б) дужни сте да пропустите путничко возило, а имате првенство пролаза у односу на бицикл,
 в) имате првенство пролаза у односу на оба возила,
 г) дужни сте да пропустите оба возила.

2



409. У ситуацији приказаној на слици:



- а) дужни сте да пропустите возило које Вам долази са десне стране,
- б) дужни сте да пропустите возило које Вам долази са леве стране,
- в)** имате првенство пролаза у односу на оба возила,
- г) морате пропустити оба возила.

2

410. Возач који при скретању пресеца бицикличку стазу:

- а) дужан је да пропусти само возила која му долазе са његове десне стране крећући се том стазом,
- б)** дужан је да пропусти возила која се крећу бицикличком стазом,
- в) има првенство пролаза у односу на возила која се крећу бицикличком стазом.

2

411. Возач који при скретању пресеца бицикличку траку:

- а) дужан је да пропусти само возила која му долазе са његове десне стране крећући се том траком,
- б)** дужан је да пропусти возила која се крећу бицикличком траком,
- в) има првенство пролаза у односу на возила која се крећу бицикличком траком.

2

412. У ситуацији приказаној на слици:



- а) имате првенство пролаза у односу на бицикл,
- б)** дужни сте да пропустите бицикл.

2

413. У ситуацији приказаној на слици возачи возила:



- а)** дужни су да пропусте бицикл,
- б) имају првенство пролаза у односу на бицикл.

2

414. Возач који се приближава раскрсници дужан је да прилагоди вожњу:

(Заокружити два тачна одговора)

- а)** условима саобраћаја на раскрсници,
- б) како би што пре стигао на одредиште,
- в)** тако да вози брзином при којој може да се заустави и пропусти возила која на раскрсници имају првенство пролаза,
- г) тако да што пре прође кроз раскрсницу.

2

415. Возач који прилази раскрсници:

- а)** дужан је да на довољном одстојању пред раскрсницом изврши престројавање и заузме положај на саобраћајној траци предвиђеној за пролазак кроз раскрсницу у смеру у којем жели наставити кретање,
- б) може и непосредно пред раскрсницом да заузме положај на саобраћајној траци предвиђеној за пролазак кроз раскрсницу у смеру у којем жели наставити кретање,
- в) може проћи раскрсницу у жељеном смеру било којом саобраћајном траком ако тиме не омета или угрожава остале учеснике у саобраћају.

2

416. Возач који улази возилом на пут са првенством пролаза:

- а) дужан је да пропусти само возила која долазе са његове десне стране крећући се тим путем,
- б)** дужан је да пропусти сва возила која се крећу тим путем,
- в) дужан је да пропусти само возила која долазе са његове леве стране крећући се тим путем,
- г) дужан је да пропусти само моторна возила која се крећу тим путем.

2

417. У ситуацији приказаној на слици можете:



- а) извршити скретање удесно,
- б) извршити скретање улево,
- в)** наставити кретање право,
- г) наставити кретање у сва три смера, уколико не ометате или угрожавате безбедност саобраћаја.

2

418. У ситуацији приказаној на слици, испред раскрснице заузели сте положај на саобраћајној траци тако да:



- а) Вам је дозвољено да извршите скретање улево,
- б)** Вам није дозвољено да извршите скретање улево.

2



419. У ситуацији приказаној на слици, испред раскрснице заузели сте положај на саобраћајној траци тако да:



а) Вам је дозвољено да извршите скретање удесно,
б) Вам није дозвољено да извршите скретање удесно.

2

423. У ситуацији приказаној на слици, испред раскрснице заузели сте положај на саобраћајној траци тако да:



а) Вам је дозвољено да извршите скретање улево,
 б) Вам није дозвољено да извршите скретање улево.

2

420. Возач који жели да прође кроз раскрсницу, на којој има првенство пролаза:

а) не сме возилом да уђе у раскрсницу, ако ће због густине саобраћаја стати у раскрсници или на пешачком прелазу и тиме ометати или онемогућити саобраћај возила, односно пешака,
 б) мора возилом да уђе у раскрсницу, без обзира на густину саобраћаја, да не би ометао возила која се крећу иза њега,
 в) може возилом ући у раскрсницу ако му густина саобраћаја дозвољава да не стане на пешачком прелазу, иако тиме омета саобраћај возила.

2

424. У ситуацији када се крећете путем са првенством пролаза, а возила у раскрсници испред Вас се не крећу:



а) можете возилом ући у раскрсницу, без обзира на густину саобраћаја,
б) не смете возилом ући у раскрсницу, јер ћете због густине саобраћаја стати на пешачком прелазу или у раскрсници и тиме ћете ометати саобраћај пешака или возила,
 в) можете возилом ући у раскрсницу, јер се крећете путем са првенством пролаза, при чему се не смете зауставити на пешачком прелазу.

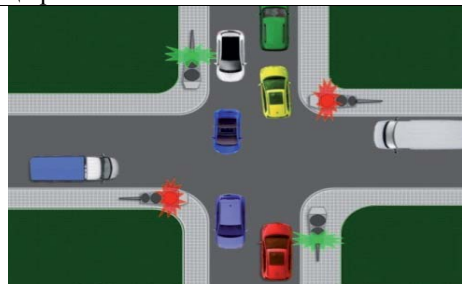
2

421. Возач који жели да прође кроз раскрсницу, када му је семафором то дозвољено:

а) мора возилом да уђе у раскрсницу, без обзира на густину саобраћаја, да не би ометао возила која се крећу иза њега,
 б) може возилом ући у раскрсницу и због густине саобраћаја стати на пешачком прелазу, ако је пешацима семафором забрањен пролаз,
в) не сме возилом да уђе у раскрсницу, ако ће због густине саобраћаја стати у раскрсници или на пешачком прелазу и тиме ометати или онемогућити саобраћај возила, односно пешака.

2


425. У ситуацији приказаној на слици, када се зелено и жуто возило не крећу, возач црвеног возила који задржава правац кретања:



а) не сме возилом ући у раскрсницу, јер ће због густине саобраћаја стати у раскрсници и у случају промене светлосног знака ометаће саобраћај возила,
 б) мора возилом ући у раскрсницу, без обзира на густину саобраћаја, да не би ометао возила која се крећу иза њега,
 в) може возилом ући и стати у раскрсници, јер је возилима која се крећу путем који се укршта са путем којим се он креће, семафором забрањен пролаз.

2

422. У ситуацији приказаној на слици, када се возила у раскрсници испред Вас не крећу:



а) не смете возилом ући у раскрсницу, јер ћете због густине саобраћаја стати на пешачком прелазу и у случају промене светлосног знака ометаћете саобраћај пешака,
 б) морате возилом ући у раскрсницу, без обзира на густину саобраћаја, да не би ометали возила која се крећу иза вас,
 в) можете возилом ући у раскрсницу и стати на пешачком прелазу, због густине саобраћаја, јер је пешацима семафором забрањен пролаз.

2

426. У ситуацији приказаној на слици, када се возила испред њега не крећу, возач црвеног возила који задржава правац кретања:



- a) мора возилом ући у раскрсницу, без обзира на густину саобраћаја, да не би ометао возила која се крећу иза њега,
- б)** не сме возилом ући у раскрсницу, јер ће због густине саобраћаја стати на пешачком прелазу или у раскрсници и тиме ће ометати саобраћај возила, односно пешака,
- в) може возилом ући и стати у раскрсници, јер се крећете путем са првенством пролаза.

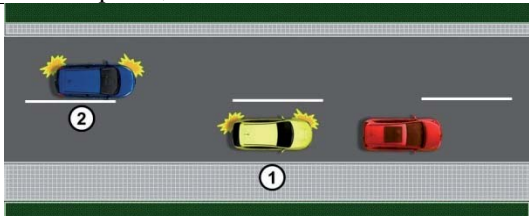
2

427. Звучни знак упозорења, на путу ван насеља, возач је дужан да употреби:

- a) када је укључено зелено светло на семафору, а возач возила испред њега није покренуо своје возило,
- б) када се возило које се креће истом саобраћајном траком у истом смеру креће споро, а не постоје услови за претицање,
- в)** због упозорења другом учеснику у саобраћају када жели да га претекне или обиђе, ако би без тог знака постојала опасност настанка саобраћајне незгоде.

2

428. У ситуацији приказаној на слици возач возила означеног бројем 2, на путу ван насеља, уколико наставља претицање:



- a) није дужан да употреби звучни знак упозорења,
- б) дужан је да употреби звучни и светлосни знак упозорења,
- в)** дужан је да употреби звучни знак упозорења.

2

429. У ситуацији приказаној на слици, уколико желите да наставите кретање:



- а)** дужни сте да употребите звучни знак упозорења,
- б) нисте дужни да употребите звучни знак упозорења,
- в) дужни сте да употребите звучни и светлосни знак упозорења.

2

430. У ситуацији приказаној на слици:



- a) светлосним и звучним знаком упозорења упозорићете возача возила испред да Вас омета спором вођњом,
- б)** стрпљиво ћете наставити вођњу до места на којем можете извршити претицање,
- в) звучним знаком упозорења упозорићете возача возила испред да Вас омета спором вођњом.

2

431. На путу ван насеља пре уласка у непрегледну и узану кривину или доласка на превој, где је мимоилажење отежано:

- а)** возач је дужан да употреби звучни знак упозорења,
- б) возач није дужан да употреби звучни знак упозорења.

2

432. У ситуацији приказаној на слици на уласку у непрегледну кривину:



- а)** дужни сте да употребите звучни знак упозорења,
- б) нисте дужни да употребите звучни знак упозорења.

2

433. Возач је дужан да звучни знак упозорења даје:

- а)** у мери која је довољна да се други учесници у саобраћају упозоре,
- б) тако да не траје дуже од 3 секунде,
- в) најмање 5 секунди.

2

434. У ситуацији приказаној на слици:



- a) светлосним и звучним знаком упозорења упозорићете возача возила испред Вас да убрза процес покретања,
- б)** стрпљиво ћете сачекати да возач возила испред Вас настави кретање.
- в) звучним знаком упозорења упозорићете возача возила испред Вас да убрза процес покретања.

2



© Забрањено је коришћење, односно повремено или стално умножавање базе података испитних питања или њених делова, било којим средствима и у било којој форми, у **комерцијалне сврхе**

435. Ако се поред коловоза налази дете које не обраћа пажњу на кретање возила:
а) возач је дужан да употреби звучни знак упозорења,
 б) возач није дужан да употреби звучни знак упозорења. **2**



а) дужни сте да употребите звучни знак упозорења,
 б) нисте дужни да употребите звучни знак упозорења. **2**

437. Возач ноћу, уместо звучног знака упозорења, може употребити:
 а) трепћућа светла,
б) светлосни знак упозорења,
 в) истовремено све показиваче правца. **2**

438. Светлосни знак упозорења даје се узастопним или наизменичним паљењем:
 а) позиционих светала,
 б) стоп светала,
в) дугих светала. **2**

439. Светлосни знак упозорења возач може да употреби:
 а) само дању,
б) ноћу и дању ако такав начин упозорења више одговара условима на путу,
 в) само ноћу. **2**

440. Возач је на јавном путу дужан да укључи све показиваче правца на возилу:
(Заокружити два тачна одговора)
а) за време уласка или изласка путника,
 б) када се зауставио испред прелаза пута преко железничке пруге,
в) ако упозорава друге учеснике на опасност у саобраћају,
 г) када се креће као последњи у колони на путу ван насељеног места. **2**



а) дужан је да укључи све показиваче правца на возилу,
 б) није дужан да укључи показиваче правца на возилу,
 в) дужан је да укључи десни показивач правца на возилу. **2**

442. Возач је на јавном путу дужан да укључи све показиваче правца на возилу:
(Заокружити два тачна одговора)
а) у условима изразито смањене видљивости (густа магла, дим и сл.),
б) ако је последњи у колони возила која се зауставила на путу изван насеља, осим ако је колона заустављена због поступања по саобраћајном знаку или правилу саобраћаја,
 в) када се зауставио иза возила за организовани превоз деце у које деца улазе или излазе,
 г) када се креће као последњи у колони на путу ван насељеног места. **2**



а) дужан је да укључи све показиваче правца на возилу,
 б) дужан је да укључи леви показивач правца,
 в) није дужан да укључи показиваче правца на возилу. **2**

444. Возач је на јавном путу дужан да укључи све показиваче правца на возилу:
(Заокружити два тачна одговора)
 а) када врши полукружно окретање,
 б) ако се заустави на коловозу због поступања по саобраћајном знаку или правилу саобраћаја,
в) ако се заустави на коловозу, осим приликом паркирања на обележеном паркингу, односно због поступања по саобраћајном знаку или правилу саобраћаја,
г) ако се креће уназад. **2**



а) дужан је да даје звучни знак упозорења,
б) дужан је да укључи све показиваче правца на возилу,
 в) није дужан да укључи показиваче правца на возилу. **2**

446.	На месту на коме би заустављено, односно паркирано возило, угрожавало безбедност других учесника у саобраћају или представљало сметњу за нормално одвијање саобраћаја или кретање пешака:	
	а) возач не сме да заустави, односно паркира возило, б) возач сме да заустави возило најдуже до 3 минута, в) сме да заустави, а не сме да паркира возило.	2

447.	Возач који је возило зауставио на шинама, због неисправности, дужан је да:	
	а) одмах предузме мере за поправку возила, б) возило одмах уклони са шина, а ако то није могуће, да одмах предузме потребне мере да возачи шинског возила на време буду упозорени на опасност, в) означи возило сигурносним троуглом и укључи све показиваче правца, док не отклони квар.	2

448.	На јавном путу ван насеља, возач који зауставља или паркира возило, дужан је да:	
	а) увек заустави или паркира возило на коловозу, б) увек када за то постоји могућност, заустави или паркира возило ван коловоза.	2

449.	Возач који зауставља или паркира возило на јавном путу на коме се саобраћај одвија у оба смера, дужан је да га заустави, односно паркира непосредно уз:	
	а) десну ивицу коловоза, б) леву ивицу коловоза, в) десну или леву ивицу коловоза.	2

450.	У ситуацији приказаној на слици, на путу на коме се саобраћај одвија у оба смера, возачу црвеног возила паркирање је дозвољено непосредно уз:	
		
	а) десну ивицу коловоза, б) леву ивицу коловоза, в) десну или леву ивицу коловоза.	2

451.	Возач који зауставља или паркира возило на јавном путу на коме се саобраћај одвија само у једном смеру, сме да га заустави, односно паркира:	
	а) само уз десну ивицу коловоза, б) само уз леву ивицу коловоза, в) уз десну или леву ивицу коловоза.	2

452.	Уколико се уз десну ивицу коловоза налазе трамвајске или друге шине:	
	а) возач не сме да заустави или паркира возило, б) возач сме да заустави или паркира возило, в) сме да заустави, а не сме да паркира возило.	2

453.	У ситуацији приказаној на слици паркирање:	
		
	а) није дозвољено, б) је дозвољено.	2

454.	На местима која се налазе на средини коловоза, возач може да заустави или паркира возило:	
	а) ако постоји довољно простора, б) само ако су та места обележена саобраћајном сигнализацијом као места за паркирање возила, в) ако тиме не омета друге учеснике у саобраћају.	2

455.	У ситуацији приказаној на слици паркирање на пољу за усмеравање саобраћаја:	
		
	а) је дозвољено, б) није дозвољено.	2

456.	Приликом паркирања возач:	
	а) је дужан да возило паркира на једном паркинг месту предвиђеном за паркирање те врсте возила, б) може возило да паркира на више паркинг места уколико су димензије његовог возила такве да возило не може стати на једно место, в) може возило да паркира тако да делом прелази на суседно паркинг место за највише 50 см.	2

457.	У ситуацији приказаној на слици непрописно су паркирана возила означена бројем:	
		
	а) 2 и 3, б) 4 и 5, в) 2, 6 и 7, г) 3, 5 и 6.	2

458. На заустављеном возилу дозвољено је отворати врата:

B а) само на оној страни возила која се налази уз ивицу коловоза,
C
D б) само када је активирана паркирна кочница,
F **В** в) ако се тиме не омета кретање других учесника у саобраћају и не угрожава безбедност саобраћаја.

2

465. Возач не сме да заустави или паркира возило:

а) само на раскрсници,
 б) на раскрсници као и на удаљености мањој од 10 m од најближе ивице попречног коловоза,
в) на раскрсници као и на удаљености мањој од 5 m од најближе ивице попречног коловоза.

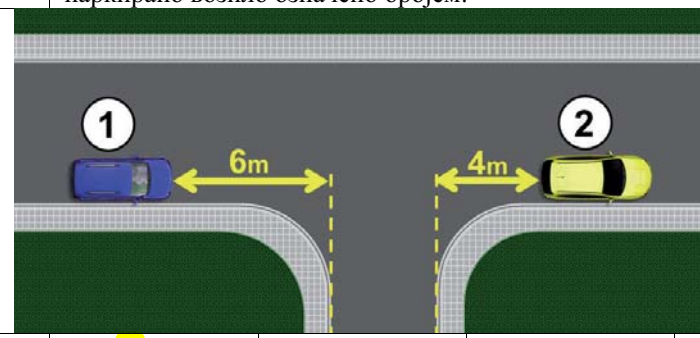
2

459. Возач не сме да заустави или паркира возило:

а) на пешачком прелазу као и на удаљености мањој од 5 m од прелаза,
 б) на пешачком прелазу као и на удаљености мањој од 10 m од прелаза,
 в) само на пешачком прелазу.

2

466. У ситуацији приказаној на слици прописно је паркирано возило означено бројем:



а) 1, б) 2, в) 1 и 2.

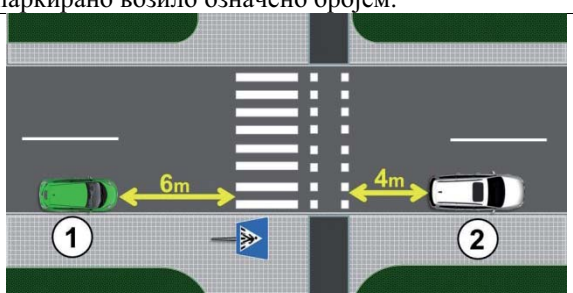
2

460. Возач не сме да заустави или паркира возило:

а) на прелазу бициклистичке стазе преко коловоза као и на удаљености мањој од 10 m од прелаза,
б) на прелазу бициклистичке стазе преко коловоза као и на удаљености мањој од 5 m од прелаза,
 в) само на прелазу бициклистичке стазе преко коловоза.

2

461. У ситуацији приказаној на слици прописно је паркирано возило означено бројем:



а) 1, б) 2, в) 1 и 2.

2

467. Возач не сме да заустави или паркира возило: (Заокружити два тачна одговора)

а) у тунелу,
 б) на успону,
 в) на путу ван насеља,
г) у подвожњаку.

2

462. Возач не сме да заустави или паркира возило:

а) на прелазу пута преко железничке пруге као и на удаљености мањој од 5 m од прелаза,
 б) на прелазу пута преко железничке пруге као и на удаљености мањој од 10 m од прелаза,
 в) само на прелазу пута преко железничке пруге.

2

468. У ситуацији приказаној на слици:



а) није дозвољено заустављање и паркирање,
 б) дозвољено је заустављање и паркирање,
 в) дозвољено је заустављање, а није дозвољено паркирање.

2

463. Возач не сме да заустави или паркира возило:

а) само на прелазу пута преко трамвајских шина,
 б) на прелазу пута преко трамвајских шина као и на удаљености мањој од 10 m од прелаза,
в) на прелазу пута преко трамвајских шина као и на удаљености мањој од 5 m од прелаза.

2

464. У ситуацији приказаној на слици, у близини трамвајских шина, прописно је паркирано:



а) црвено возило,
б) плаво возило,
 в) и црвено и плаво возило.

2

469. У ситуацији приказаној на слици:



а) дозвољено је само заустављање, а није дозвољено паркирање,
 б) дозвољено је заустављање и паркирање,
в) није дозвољено заустављање и паркирање.

2

470. У ситуацији приказаној на слици возило:



а) је прописно паркирано,
б) није прописно паркирано.

2

471. Возач не сме да заустави или паркира возило на:
(Заокружити два тачна одговора)

а) мосту,
 б) успону,
в) надвожњаку,
 г) низбрдици.

2

472. У ситуацији приказаној на слици:



а) није дозвољено заустављање и паркирање,
 б) дозвољено је заустављање и паркирање,
 в) дозвољено је заустављање, а није дозвољено паркирање.

2

473. Возач не сме да заустави или паркира возило:
(Заокружити два одговора)

а) на путу ван насеља,
б) у непрегледној кривини,
 в) на низбрдици,
г) у близини врха превоја.

2

474. У ситуацији приказаној на слици, у близини врха превоја, заустављање и паркирање:



а) паркирање или заустављање возила је дозвољено,
б) паркирање или заустављање возила није дозвољено,
 в) дозвољено је заустављање, а није дозвољено паркирање возила.

2

475. У ситуацији приказаној на слици паркирање:



а) је дозвољено,
б) није дозвољено.

2

476. Возач не сме да заустави или паркира возило:

а) на делу пута на коме постоји неискривљена разделна линија,
 б) на делу пута на коме постоји удвојена неискривљена разделна линија,
в) на делу пута где би ширина слободног пролаза од заустављеног или паркираног возила до неискривљене разделне линије на коловозу била мања од три метра.

2

477. Возач не сме да заустави или паркира возило:

а) на делу пута на коме постоји неискривљена ивична линија,
б) на делу пута где би ширина слободног пролаза од заустављеног или паркираног возила до супротне ивице коловоза била мања од три метра,
 в) на делу пута где би ширина слободног пролаза од заустављеног или паркираног возила до искривљене разделне линије на коловозу била мања од три метра.

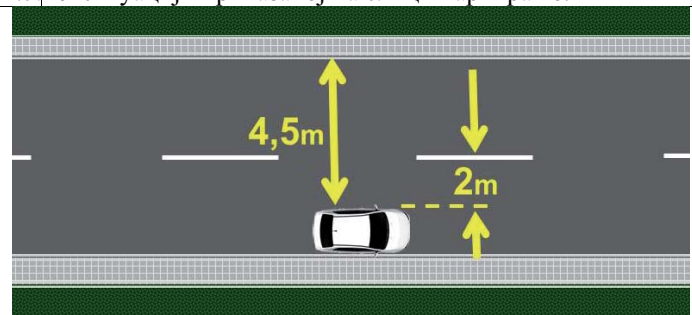
2

478. Возач не сме да заустави или паркира возило на делу пута где би ширина слободног пролаза од заустављеног или паркираног возила до препреке на путу била мања од:

а) 3 m,
 б) ширине возила,
 в) 3,5 m.

2

479. У ситуацији приказаној на слици паркирање:



а) је дозвољено,
 б) није дозвољено.

2

480. У ситуацији приказаној на слици паркирање:



а) је дозвољено,
б) није дозвољено.

2

481. У ситуацији приказаној на слици:





Забрањено је коришћење, односно повремено или стално умножавање базе података испитних питања или њених делова, било којим средствима и у било којој форми, у **комерцијалне сврхе**

	а) паркирање или заустављање возила је дозвољено, б) паркирање или заустављање возила није дозвољено, в) дозвољено је заустављање, а није дозвољено паркирање возила.	2
--	--	---

487.	Возач сме да заустави или паркира возило испред и иза ознаке на коловозу којом је стајалиште возила јавног саобраћаја означено, на удаљености већој од: а) 5 m, б) 10 m, в) 15 m.	2
------	---	---

482.	На месту на коме би возило заклањало саобраћајни знак возач: а) не сме да заустави или паркира возило, б) сме да заустави или паркира возило, в) сме да заустави, а не сме да паркира возило.	2
------	---	---

488.	На стајалишту за возила јавног саобраћаја возач: а) не сме да заустави или паркира возило, б) сме да заустави или паркира возило, в) сме да заустави, а не сме да паркира возило.	2
------	---	---

483.	У ситуацији приказаној на слици паркирање: 	2
	а) је дозвољено, б) није дозвољено.	2

489.	У ситуацији приказаној на слици возило: 	2
	а) паркирање или заустављање возила је дозвољено, б) паркирање или заустављање возила није дозвољено, в) дозвољено је заустављање, а није дозвољено паркирање возила.	2

484.	Возач не сме да заустави или паркира возило: а) на бицикличкој стази и бицикличкој траци, б) само на бицикличкој стази, в) само на бицикличкој траци.	2
------	---	---

485.	У ситуацији приказаној на слици заустављање возила: 	2
	а) је дозвољено, б) није дозвољено, в) је дозвољено само возилима којима се обавља ауто такси превоз путника.	2

490.	У ситуацији приказаној на слици возило: 	2
	а) је прописно заустављено, б) није прописно заустављено.	2

486.	У ситуацији приказаној на слици паркирање возила: 	2
	а) је дозвољено, б) није дозвољено, в) је дозвољено само возилима којима се обавља ауто такси превоз путника.	2

491.	У ситуацији приказаној на слици возило: 	2
	а) је прописно заустављено, б) није прописно заустављено.	2





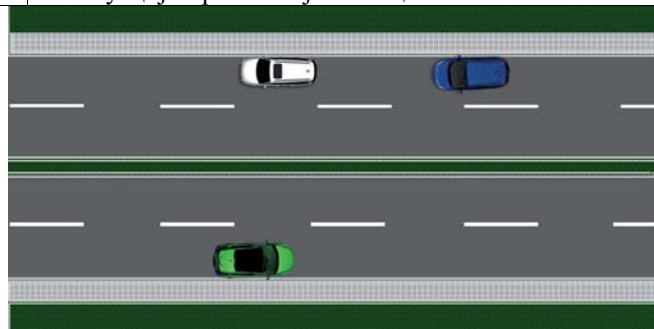
492. У ситуацији приказаној на слици, на стајалишту возила јавног градског превоза:



- a) паркирање и заустављање, свих возила није дозвољено,
- б) дозвољено је паркирање и заустављање, возила којима се обавља ауто такси превоз путника,
- в)** дозвољено је заустављање возила којима се обавља ауто такси превоз путника.

2

496. У ситуацији приказаној на слици:



- a) паркирање или заустављање возила је дозвољено,
- б)** паркирање или заустављање возила није дозвољено,
- в) дозвољено је заустављање, а није дозвољено паркирање возила.

2

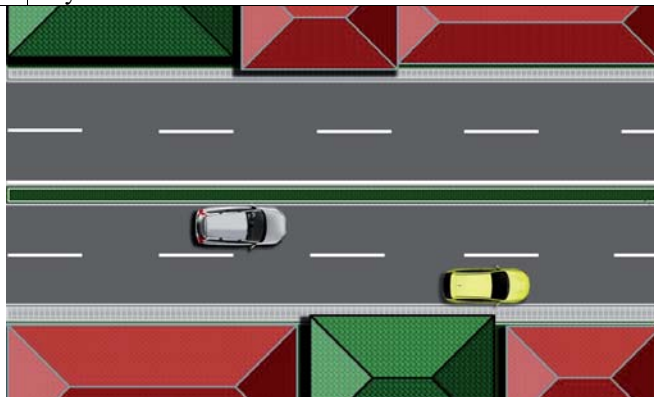
493. У ситуацији приказаној на слици:



- a) паркирање или заустављање возила је дозвољено,
- б) паркирање или заустављање возила није дозвољено,
- в)** дозвољено је заустављање, а није дозвољено паркирање возила.

2

497. У ситуацији приказаној на слици паркирање или заустављање возила:



- a) жуте боје је дозвољено,
- б) беле боје је дозвољено,
- в)** није дозвољено.

2

494. У ситуацији приказаној на слици:



- a) паркирање или заустављање возила је дозвољено,
- б)** паркирање или заустављање возила није дозвољено,
- в) дозвољено је заустављање, а није дозвољено паркирање возила.

2

498. У ситуацији приказаној на слици:



- a) паркирање или заустављање возила је дозвољено,
- б)** дозвољено је заустављање, а није дозвољено паркирање возила,
- в) паркирање или заустављање возила није дозвољено.

2

495. На путу на коме су коловозне траке физички одвојене:

- a) паркирање или заустављање возила је дозвољено,
- б)** паркирање или заустављање возила није дозвољено,
- в) дозвољено је заустављање, а није дозвољено паркирање возила.

2

499. Возач не сме да заустави или паркира возило:
(Заокружити два одговора)


- а)** изнад улаза у канализацију,
- б) у близини стуба јавне расвете,
- в) у близини школе,
- г)** изнад прикључка на водоводну мрежу.

2



500.	Изнад прикључка на водоводну мрежу и улаза у канализацију или другу мрежу комуналних служби, возачу возила којим се обавља ауто такси превоз путника:	2
	а) дозвољено је заустављање или паркирање возила, б) није дозвољено заустављање или паркирање возила, в) дозвољено је заустављање или паркирање возила, и то само за време потребно за улазак, односно излазак путника.	

501.	На месту на коме би се онемогућио приступ другом возилу ради паркирања или излазак неком већ паркираном возилу:	2
	а) дозвољено је само заустављање, а није дозвољено паркирање, б) дозвољено је заустављање и паркирање, в) није дозвољено заустављање и паркирање.	

502.	У ситуацији приказаној на слици, возачу плавог возила:	2
		
	а) паркирање или заустављање је дозвољено, б) паркирање или заустављање није дозвољено, в) дозвољено је заустављање, а није дозвољено паркирање.	

503.	У ситуацији приказаној на слици:	2
		
	а) паркирање или заустављање возила је дозвољено, б) паркирање или заустављање возила није дозвољено, в) дозвољено је заустављање, а није дозвољено паркирање возила.	

504.	У ситуацији приказаној на слици:	2
		
	а) паркирање или заустављање возила је дозвољено, б) дозвољено је заустављање, а није дозвољено паркирање возила, в) паркирање или заустављање возила није дозвољено.	

505.	На тротоару, заустављање или паркирање возила:	2
	а) је дозвољено, б) није дозвољено, в) је дозвољено ако остане слободан пролаз за пешаке најмање ширине 1,60 m, који није уз ивицу коловоза.	

506.	Када је саобраћајном сигнализацијом дозвољено заустављање или паркирање возила на тротоару, ширина слободног пролаза за пешаке, који није уз ивицу коловоза, мора бити најмање:	2
	а) 0,80 m, б) 1,60 m, в) 2,40 m.	

507.	У ситуацији приказаној на слици паркирање возила на тротоару:	2
		
	а) је дозвољено, б) није дозвољено, в) је дозвољено уколико је остављен слободан пролаз за пешаке најмање ширине 1,60 m, који није уз ивицу коловоза.	

508.	У ситуацији приказаној на слици паркирање возила:	2
		
	а) је дозвољено без обзира на ширину остављеног слободног пролаза за пешаке, б) није дозвољено, в) је дозвољено уколико је остављен слободан пролаз за пешаке најмање ширине 1,60 m.	

509.	У ситуацији приказаној на слици паркирање возила је извршено на:	2
		
	а) прописан начин, б) непрописан начин, в) прописан начин уколико је остављен слободан пролаз за пешаке најмање ширине 1,60 m.	

510. У ситуацији приказаној на слици возила су заустављана и паркирана на:



а) прописан начин,
б) непрописан начин.

2

511. На пешачкој стази заустављање или паркирање возила:

а) је дозвољено када остане слободан пролаз за пешаке најмање ширине 1,60 метара који није уз ивицу коловоза,
 б) је дозвољено,
в) није дозвољено.

2

512. У ситуацији приказаној на слици заустављање возила:



а) је дозвољено,
б) није дозвољено,
 в) је дозвољено уколико је остављен слободан пролаз за пешаке најмање ширине 1,60 m.

2

513. У ситуацији приказаној на слици заустављање возила:



а) је дозвољено,
 б) је дозвољено уколико је остављен слободан пролаз за пешаке најмање ширине 1,60 m,
 в) није дозвољено.

2

514. На делу тротоара који је намењен за кретање лица са посебним потребама, заустављање или паркирање возила:

а) је дозвољено,
 б) је дозвољено када остане слободан пролаз за пешаке најмање ширине 1,60 метара који није уз ивицу коловоза,
 в) није дозвољено.

2

515. У ситуацији приказаној на слици заустављање возила:



а) је дозвољено,
б) није дозвољено,
 в) је дозвољено уколико је остављен слободан пролаз за пешаке најмање ширине 1,60 m.

2

516. На трговима, на пешачкој зони и противпожарном путу:

а) није дозвољено заустављање или паркирање возила,
 б) дозвољено је заустављање или паркирање возила,
 в) дозвољено је заустављање, а није дозвољено паркирање возила.

2

517. У ситуацији приказаној на слици (трг):



а) паркирање или заустављање возила је дозвољено,
б) паркирање или заустављање возила није дозвољено,
 в) дозвољено је заустављање, а није дозвољено паркирање возила.

2


518. У ситуацији приказаној на слици:



а) паркирање или заустављање возила није дозвољено,
 б) паркирање или заустављање возила је дозвољено,
 в) дозвољено је заустављање, а није дозвољено паркирање возила.

2

519. У ситуацији приказаној на слици:



а) паркирање или заустављање возила је дозвољено,
б) паркирање или заустављање возила није дозвољено,
 в) дозвољено је заустављање, а није дозвољено паркирање возила.

2

524. На месту приказаном на слици, између два паркирана возила, паркирање:



а) је дозвољено,
б) није дозвољено,
 в) је дозвољено само возилима којима се обавља ауто такси превоз путника.

2

520. У ситуацији приказаној на слици:



а) паркирање или заустављање возила је дозвољено,
 б) дозвољено је заустављање, а није дозвољено паркирање возила,
в) паркирање или заустављање возила није дозвољено.

2

525. У ситуацији приказаној на слици паркирање возила:



а) је дозвољено,
б) није дозвољено,
 в) је дозвољено уколико слободан простор омогућава пролаз возила.

2

521. На приступној саобраћајници, колском пролазу између стамбених зграда, односно пролазима у блоковима насеља:

а) није дозвољено заустављање или паркирање возила,
 б) дозвољено је заустављање, а није дозвољено паркирање возила,
 в) дозвољено је заустављање или паркирање возила.

2

526. У ситуацији приказаној на слици заустављање возила:



а) није дозвољено,
б) је дозвољено,
 в) је дозвољено уколико слободан простор омогућава пролаз возила.

2

522. На саобраћајницама ван уличних паркиралишта које повезују паркинг просторе и стамбене зграде са другим саобраћајницама:

а) дозвољено је заустављање или паркирање возила,
б) није дозвољено заустављање или паркирање возила,
 в) дозвољено је заустављање, а није дозвољено паркирање возила.

2

527. На саобраћајној траци за укључивање, искључивање, саобраћајној траци за возила јавног превоза и трамвајској баштици:

а) дозвољено је заустављање или паркирање возила,
б) није дозвољено заустављање или паркирање возила,
 в) дозвољено је заустављање, а није дозвољено паркирање возила.

2

523. На колском улазу, односно излазу из зграде, дворишта или гараже:

а) дозвољено је заустављање, а није дозвољено паркирање возила,
б) није дозвољено заустављање или паркирање возила,
 в) дозвољено је заустављање или паркирање возила.

2

528. У ситуацији приказаној на слици:



а) паркирање или заустављање возила је дозвољено,
б) паркирање или заустављање возила није дозвољено,
 в) дозвољено је заустављање, а није дозвољено паркирање возила.

2

529. У ситуацији приказаној на слици:



а) паркирање или заустављање возила је дозвољено,
 б) дозвољено је заустављање, а није дозвољено паркирање возила,
в) паркирање или заустављање возила није дозвољено.

2

530. У ситуацији приказаној на слици:



а) паркирање или заустављање возила није дозвољено,
 б) паркирање или заустављање возила је дозвољено,
 в) дозвољено је заустављање, а није дозвољено паркирање возила.

2

531. На паркинг месту које је допунском таблом саобраћајног знака или ознаком на коловозу обележено као место за паркирање за возила за особе са инвалидитетом, ако на возилу не поседује одговарајућу ознаку:

а) није дозвољено заустављање или паркирање возила,
 б) дозвољено је заустављање или паркирање возила,
 в) дозвољено је заустављање, а није дозвољено паркирање возила.


2

532. На паркинг месту које је допунском таблом саобраћајног знака или ознаком на коловозу, обележено као место за паркирање за возила за особе са инвалидитетом, дозвољено је заустављање или паркирање:

а) само возила које је означено одговарајућом ознаком,
 б) возила које је означено одговарајућом ознаком и возила под пратњом,
 в) возила које је означено одговарајућом ознаком или возила чији власник поседује писани доказ о инвалидитету и који је поставио на видном месту у возилу.

2

533. У ситуацији приказаној на слици дозвољено је паркирање:



а) само возила које је означено одговарајућом ознаком,
 б) возила које је означено одговарајућом ознаком и возила под пратњом,
 в) возила које је означено одговарајућом ознаком или возила чији власник поседује писани доказ о инвалидитету и који је поставио на видном месту у возилу.

2

534. На паркинг месту које је допунском таблом саобраћајног знака или ознаком на коловозу, означено као место резервисано за возила одређених корисника, дозвољено је паркирање или заустављање:

а) само возила означених корисника,
 б) возила означених корисника и возила под пратњом,
 в) возила означених корисника и возила са инвалидитетом.

2

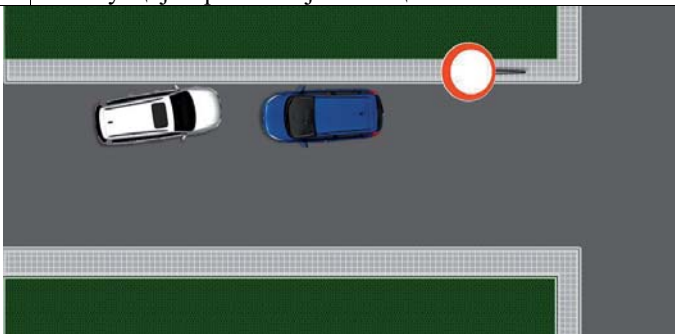
535. На површинама на којима је саобраћајном сигнализацијом забрањен саобраћај возила:

а) паркирање или заустављање возила је дозвољено,
б) паркирање или заустављање возила није дозвољено,
 в) дозвољено је заустављање, а није дозвољено паркирање возила.

2



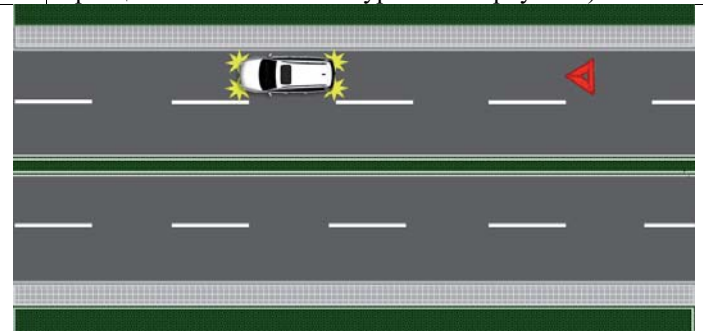
536. У ситуацији приказаној на слици:



- а) паркирање или заустављање возила је дозвољено,
б) паркирање или заустављање возила није дозвољено,
 в) дозвољено је заустављање, а није дозвољено паркирање возила.

2

540. У ситуацији приказаној на слици принудно заустављено возило (са укљученим свим показивачима правца и постављеним сигурносним троуглом):



- В** а) означено је на прописан начин,
С б) није означено на прописан начин.

Д

Ф

2

537. Када је принуђен да возило заустави на коловозу на месту на којем је забрањено заустављање или паркирање возила, возач је дужан:

- В** а) само да возило обележи сигурносним троуглом,
С б) само да укључи све показиваче правца,
Д **в)** да возило обележи сигурносним троуглом и да укључи све показиваче правца.
Ф

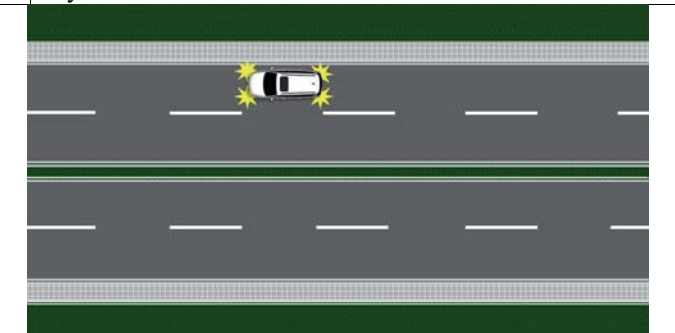
2

541. Када је возило зауставио на коловозу на таквом месту да возачи возила која се крећу истим смером не могу или тешко могу благовремено да уоче возило, возач је дужан:

- В** а) само да возило обележи сигурносним троуглом,
С б) само да укључи све показиваче правца,
Д **в)** да возило обележи сигурносним троуглом и да укључи све показиваче правца.
Ф

2

538. У ситуацији приказаној на слици принудно заустављено возило:

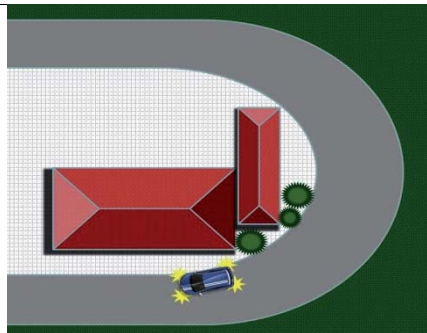


- В** а) означено је на прописан начин,
С **б)** није означено на прописан начин.
Д

Ф

2

542. У ситуацији приказаној на слици возило које је заустављено на месту да возачи возила која се крећу истим смером не могу или тешко могу благовремено да га уоче:

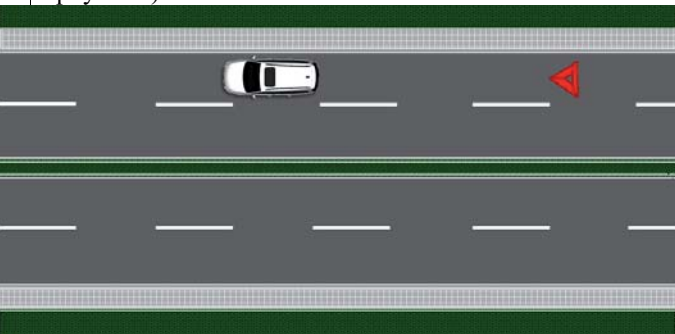


- В** а) означено је на прописан начин,
С **б)** није означено на прописан начин.
Д

Ф

2

539. У ситуацији приказаној на слици принудно заустављено возило (са постављеним сигурносним троуглом):

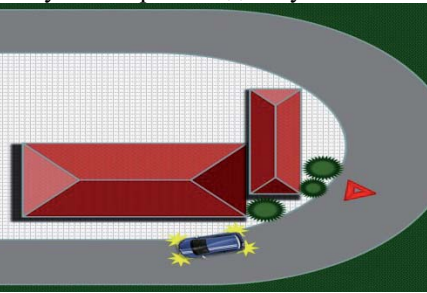


- В** а) означено је на прописан начин,
С **б)** није означено на прописан начин.
Д

Ф

2

543. У ситуацији приказаној на слици возило (са укљученим свим показивачима правца и постављеним сигурносним троуглом) које је заустављено на месту да возачи возила која се крећу истим смером не могу или тешко могу благовремено да га уоче:



- В** а) означено је на прописан начин,
С б) није означено на прописан начин.
Д

Ф

2



© Забрањено је коришћење, односно повремено или стално умножавање базе података испитних питања или њених делова, било којим средствима и у било којој форми, у **комерцијалне сврхе**

544. На путу ван насеља, као и на путу у насељу ноћу или у условима смањене видљивости када је место на коме се возило зауставља недовољно осветљено, возач је дужан:

B а) само да возило обележи сигурносним троуглом,
C б) само да укључи све показиваче правца,
D **в)** да возило обележи сигурносним троуглом и да укључи све показиваче правца.
F

његова удаљеност од заустављеног возила на путу ван насеља не може бити мања од:

B а) 10 m,
C **б)** 50 m,
D в) 80 m.
F



B **а)** је означено на прописан начин,
C б) није означено на прописан начин.
D
F

B **а)** је постављен на прописаној удаљености,
C б) није постављен на прописаној удаљености.
D
F



550. Сигурносни троугао поставља се на коловоз иза заустављеног возила, у вертикалном положају, тако да возач који наилази из смера на коме је знак постављен може благовремено да заустави своје возило, односно да безбедно обиђе заустављено возило, при чему његова удаљеност од заустављеног возила на путу у насељу не може бити мања од:

B **а)** 10 m,
C б) 50 m,
D в) 80 m.
F

B а) је означено на прописан начин,
C **б)** није означено на прописан начин.
D
F



B **а)** је постављен на прописаној удаљености,
C б) није постављен на прописаној удаљености.
D
F

B а) је означено на прописан начин,
C **б)** није означено на прописан начин.
D
F

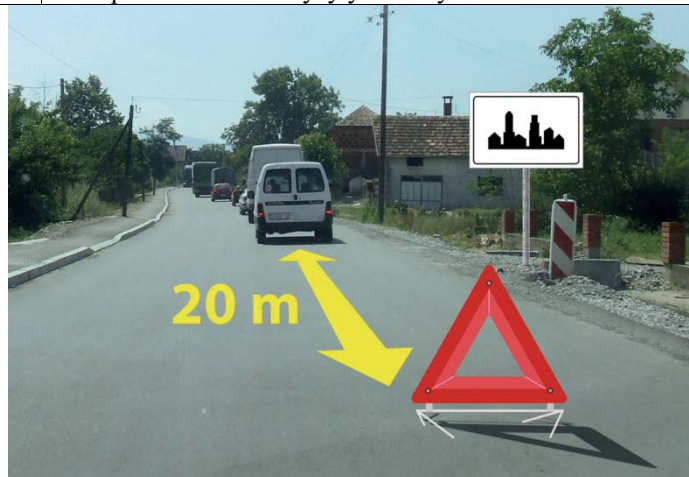
552. Када је на коловозу заустављена колона моторних возила, на прописаном одстојању од последњег возила у колони:

а) мора бити постављен један сигурносни троугао,
 б) морају бити постављена два сигурносна троугла, један иза другог на међусобном одстојању од најмање 10 m,
в) морају бити постављена два сигурносна троугла, један поред другог.

548. Сигурносни троугао поставља се на коловоз иза заустављеног возила, у вертикалном положају, тако да возач који наилази из смера на коме је знак постављен може благовремено да заустави своје возило, односно да безбедно обиђе заустављено возило, при чему



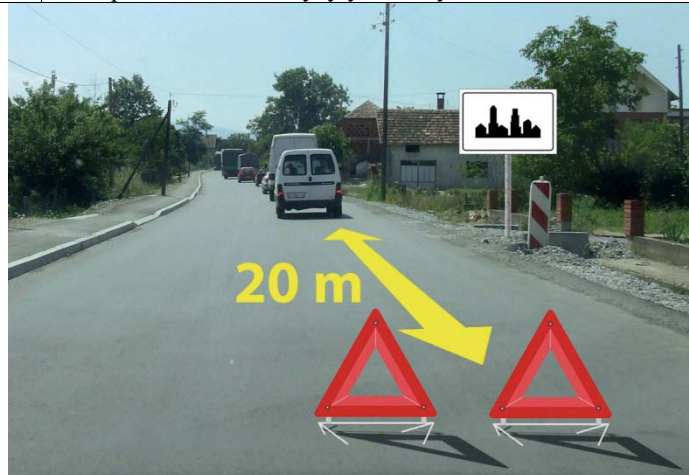
553. У ситуацији приказаној на слици колона заустављених моторних возила на путу у насељу:



- B** а) је означена на прописан начин,
C б) није означена на прописан начин.
D
F

2

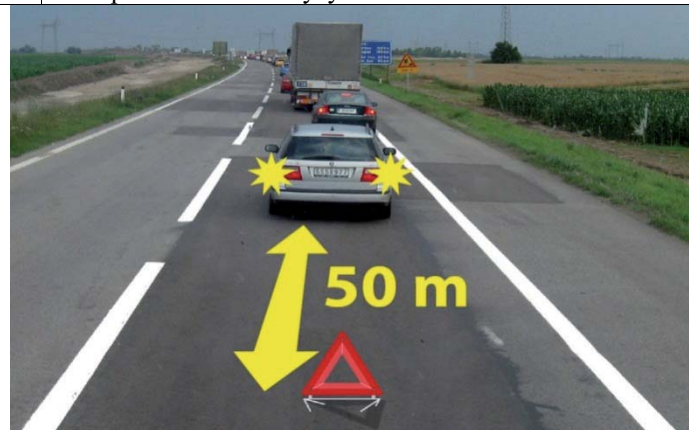
554. У ситуацији приказаној на слици колона заустављених моторних возила на путу у насељу:



- B** а) је означена на прописан начин,
C б) није означена на прописан начин.
D
F

2

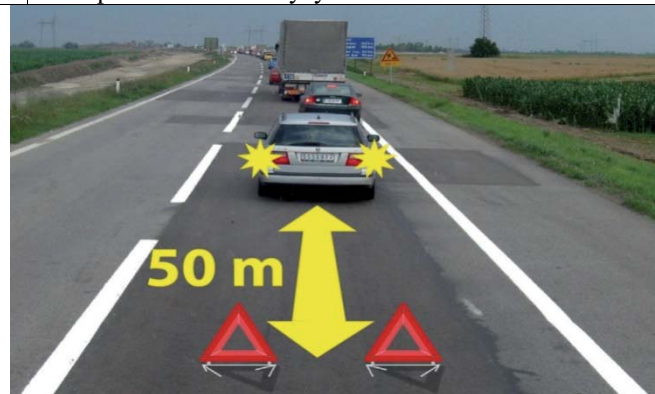
555. У ситуацији приказаној на слици колона заустављених моторних возила на путу ван насеља:



- B** а) је означена на прописан начин,
C б) није означена на прописан начин.
D
F

2

556. У ситуацији приказаној на слици колона заустављених моторних возила на путу ван насеља:



- B** а) је означена на прописан начин,
C б) није означена на прописан начин.
D
F

2

557. Возач је дужан да носи светлоодбојни прслук када се налази на коловозу, ван свог возила:

- а) само ноћу и у условима смањене видљивости,
б) без обзира које је доба дана, какви су услови видљивости и колики је период задржавања на коловозу,
 в) само у случају саобраћајне незгоде.

2

558. Пре него што напусти паркирано возило возач мора да: *(Заокружити два тачна одговора)*

- а) предузме све потребне мере ради обезбеђења возила од неовлашћене употребе,
 б) постави сигурносни троугао иза паркираног возила на путу,
в) предузме све потребне мере којима се спречава да се возило само покрене са места на коме је паркирано,
 г) укључи све показиваче правца,
 д) укључи све показиваче правца и постави сигурносни троугао иза паркираног возила на путу.

2

559. Пре него што напусти паркирано возило, возач мора да:

- а) укључи све показиваче правца,
б) предузме потребне мере којима се спречава да се возило само покрене са места на коме је паркирано,
 в) постави сигурносни троугао иза паркираног возила на путу.

2

560. Пре него што напусти паркирано возило, возач мора да:

- а) укључи све показиваче правца,
б) предузме потребне мере којима се спречава да се возило само покрене са места на коме је паркирано,
 в) постави сигурносни троугао иза паркираног возила на путу.

2

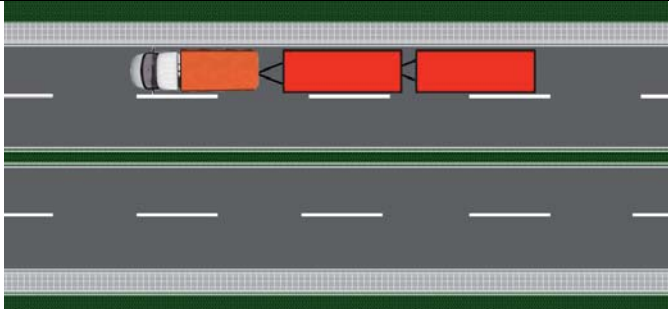
561. У саобраћају на путу, који није аутопут ни мотопут, моторном возилу могу бити:

- а) придодата највише три прикључна возила за превоз терета,
б) придодата највише два прикључна возила за превоз терета,
 в) придодато највише једно прикључно возило за превоз терета.

2



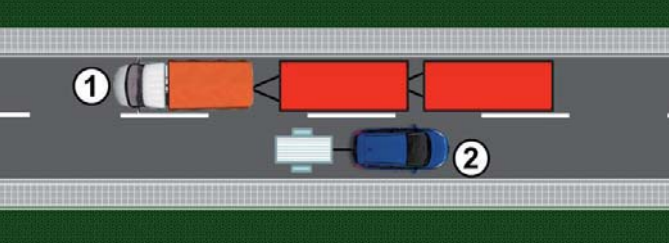
562. У ситуацији приказаној на слици возило вуче прикључна возила:



B а) на прописан начин, само уколико се не креће на аутопуту,
C б) на прописан начин, само уколико се не креће на аутопуту или мотопуту,
D в) на непрописан начин.

2

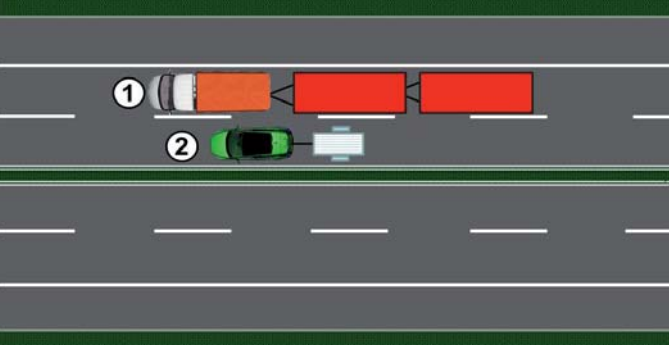
563. У ситуацији приказаној на слици на прописан начин вуче прикључна возила:



B а) возило број 1,
C б) возило број 2,
D в) оба возила.

2

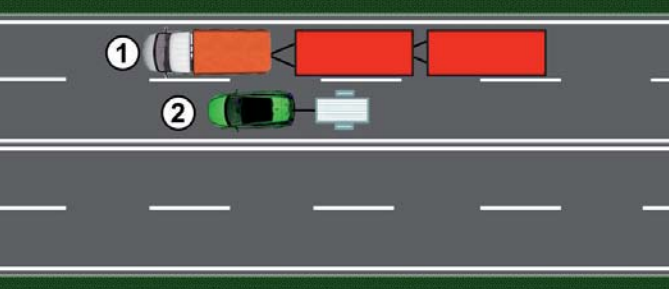
564. У ситуацији приказаној на слици, на аутопуту, на прописан начин вуче прикључна возила:



B а) возило број 1,
C б) возило број 2,
D в) оба возила.

2

565. У ситуацији приказаној на слици, на мотопуту, на прописан начин вуче прикључна возила:



B а) возило број 1,
C б) возило број 2,
D в) оба возила.

2

566. У саобраћају на аутопуту и мотопуту, моторном возилу може бити придодато највише:

B а) три прикључна возила за превоз терета,
C б) два прикључна возила за превоз терета,
D в) једно прикључно возило за превоз терета.

2

567. У саобраћају на аутопуту и мотопуту, моторном возилу може бити придодато највише:

B а) три прикључна возила за превоз лица,
C б) два прикључна возила за превоз лица,
D в) једно прикључно возило за превоз лица.

2

568. У саобраћају на путу, који није аутопут ни мотопут, моторном возилу може бити придодато највише:

B а) три прикључна возила за превоз лица,
C б) два прикључна возила за превоз лица,
D в) једно прикључно возило за превоз лица.

2

569. Трактор сме да вуче:

F а) само прикључно возило за трактор,
 б) прикључно возило за трактор и остала прикључна возила,
 в) прикључно возило за трактор и запрежно возило.

2

570. Моторно возило:

B а) може да вуче сва прикључна возила, чија конструкција омогућава вучење од стране моторног возила,
C б) не сме да вуче прикључно возило за трактор, осим ако је вучно возило трактор,
D в) може да вуче прикључно возило за трактор и када вучно возило није трактор, само када прикључно возило има уређај за заустављање.

2

571. Прикључно возило за трактор може бити вучено од стране:

B а) свих моторних возила, када конструкција моторног и прикључног возила то омогућава,
C б) трактора,
D в) трактора и мотокултиватора.

2

572. Прикључно возило у коме се превозе путници може бити придодато:

D а) само аутобусима у јавном градском, односно приградском превозу,
 б) свим возилима за превоз путника,
 в) свим аутобусима.

2

573. Вучење неисправног возила није дозвољено:

B а) само на аутопуту,
C б) само на мотопуту,
D в) на аутопуту и мотопуту.

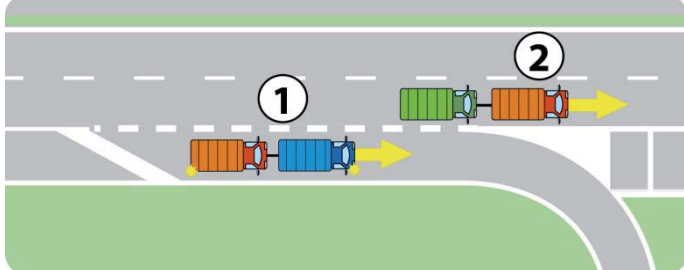
2

574. Уколико је разлог за вучу настао за време кретања моторног возила по аутопуту, односно мотопуту, вучење:

B а) је дозвољено до првог искључења са аутопута, односно мотопута,
C б) је дозвољено до искључења за место где ће се отклонити неисправност возила које се вуче,
D в) није дозвољено.

2

575. У ситуацији приказаној на слици, на аутопуту, вучење неисправног возила на прописан начин врши:



B а) возило број 1,
C б) возило број 2,
D в) оба возила.

2

576. Моторно возило може да вуче друго моторно возило:

B а) само ако вучено возило није у возном стању,
C б) само ако је вученом возилу истекла регистрациона налепница,
D в) само ако је намењено за уклањање непрописно паркираних возила.

2

577. У ситуацији приказаној на слици вучење возила које је у возном стању:



B а) врши се на прописан начин,
C б) не врши се на прописан начин,
В в) врши се на прописан начин само ако је вучно возило намењено за уклањање непрописно паркираних возила.

2

578. У ситуацији приказаној на слици вучење возила које је у возном стању:



B а) врши се на прописан начин,
C б) не врши се на прописан начин,
В в) врши се на прописан начин само ако је вучно возило намењено за уклањање непрописно паркираних возила.

2

579. Моторно возило које због неисправности не може само да се креће и којем је истекла важност регистрационе налепнице:

B а) не може бити вучено од стране другог моторног возила,
C б) може бити вучено само од стране моторног возила које је намењено за уклањање непрописно паркираних возила,
D в) може бити вучено од стране другог моторног возила.

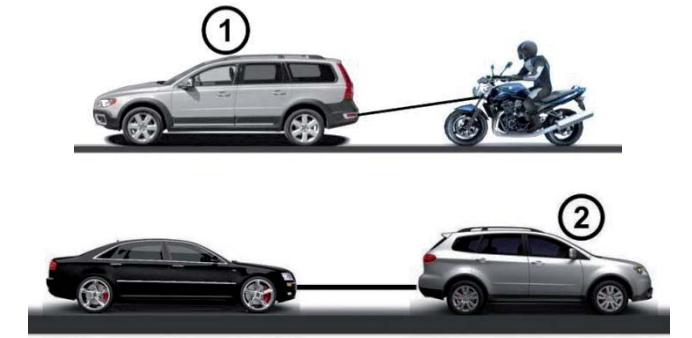
2

580. Моторним возилом није дозвољено да се вуче:
(Заокружити три тачна одговора)

а) мопед,
б) путничко возило,
в) мотоцикл,
г) теретно возило
д) лаки и тешки трицикл,
е) лаки и тешки четвороцикл.

2

581. У ситуацији приказаној на слици, вучење неисправног возила на прописан начин врши:



а) возило број 1,
б) возило број 2,
в) оба возила.

2

582. Помоћу ужета није дозвољено да се вуче:
(Заокружити два тачна одговора)

B а) аутобус,
C б) теретно возило,
D в) путничко возило,
F г) тешки четвороцикл.

2

583. Помоћу ужета није дозвољено да се вуче моторно возило на коме је неисправан:
(Заокружити два тачна одговора)

B а) уређај за управљање
C б) уређај за пренос снаге,
D в) уређај за заустављање,
F г) погонски уређај – мотор.

2

584. Крутом везом није дозвољено да се вуче моторно возило:
(Заокружити два тачна одговора)

B а) чија је укупна маса већа од укупне масе вучног возила и коме је неисправна радна кочница,
C б) које нема исправан уређај за управљање,
D в) које нема исправан погонски уређај - мотор,
F г) чија је највећа дозвољена маса већа од укупне масе вучног возила.

2

585. Када се моторно возило вуче, лице које управља вученим возилом:

B а) мора да има одговарајућу дозволу за управљање возилом оне категорије којој припада возило које се вуче,
C б) мора да има одговарајућу дозволу за управљање возилом оне категорије којој припада вучно возило,
D в) мора да има возачку дозволу за управљање моторним возилима категорије С.

2

С Забрањено је коришћење, односно повремено или стално умножавање базе података испитних питања или њених делова, било којим средствима и у било којој форми, у **комерцијалне сврхе**

586. На моторном возилу које вуче неисправно моторно возило:
(Заокружити два тачна одговора)

B а) морају бити укључени сви показивачи правца,
C б) не морају бити укључени сви показивачи правца,
D в) на предњој страни возила мора бити постављен сигурносни троугао,
F г) не мора бити постављен сигурносни троугао. **2**

587. У ситуацији приказаној на слици моторно возило које вуче неисправно моторно возило:



B а) испуњава прописане услове за вучу неисправних возила,
C б) не испуњава прописане услове за вучу неисправних возила. **2**

588. У ситуацији приказаној на слици моторно возило које вуче неисправно моторно возило:



B а) испуњава прописане услове за вучу неисправних возила,
C б) не испуњава прописане услове за вучу неисправних возила. **2**

589. У ситуацији приказаној на слици моторно возило које вуче неисправно моторно возило:



B а) испуњава прописане услове за вучу неисправних возила,
C б) не испуњава прописане услове за вучу неисправних возила. **2**

590. На моторном возилу које се вуче од стране другог моторног возила:
(Заокружити два тачна одговора)

B а) не морају бити укључени сви показивачи правца,
C б) морају бити укључени сви показивачи правца, уколико су исправни,
D в) не мора бити постављен сигурносни троугао,
F г) на задњој страни возила мора бити постављен сигурносни троугао. **2**

591. У ситуацији приказаној на слици неисправно моторно возило које се вуче:



B а) испуњава прописане услове да буде вучено,
C б) не испуњава прописане услове да буде вучено. **2**

592. У ситуацији приказаној на слици неисправно моторно возило које се вуче:



B а) испуњава прописане услове да буде вучено,
C б) не испуњава прописане услове да буде вучено. **2**

593. У моторном возилу које се вуче од стране другог моторног возила:

B а) дозвољен је превоз три лица,
C б) није дозвољен превоз лица, осим возача који њиме управља,
D в) може се превозити онолико лица колико има места предвиђених за седење, под условом да се вучење врши крутом везом. **2**

594. Ноћу и дању у случају смањене видљивости, дозвољена је вуча неисправног моторног возила:

B а) ако на својој задњој страни има исправне катадиоптере или ако је вучено од стране моторног возила које при вучењу има укључено плаво трепћуће или ротационо светло,
C б) ако на својој задњој страни има укључена задња позициона светла или ако је вучено од стране моторног возила које при вучењу има укључено жуто ротационо светло,
D в) ако на својој задњој страни има исправно задње светло за маглу или ако је вучено од стране моторног возила које при вучењу има укључено плаво или жуто трепћуће, односно ротационо светло. **2**

595. Одстојање између вучног и вученог моторног возила, ако се вуче ужетом, мора да износи:

B а) од 3 m до 5 m,
C б) више од 5 m,
D в) од 2 m до 4 m. **2**

Забрањено је коришћење, односно повремено или стално умножавање базе података испитних питања или њених делова, било којим средствима и у било којој форми, у **комерцијалне сврхе**

596.	Одстојање између вучног и вученог моторног возила, ако се вуче помоћу круте везе:	
B	а) мора да износи од 3 m до 5 m,	
C	б) мора да износи мање од 3 m,	
D	в) може да износи и мање од 3 m али не више од 5 m.	2
F		

У ситуацији приказаној на слици одстојање између вучног и вученог моторног возила које се вуче помоћу круте везе:



B	а) мора да износи од 3 m до 5 m,	
C	б) мора да износи мање од 3 m,	
D	в) може да износи и мање од 3 m али не више од 5 m.	2
F		

У ситуацији приказаној на слици одстојање између вучног и вученог моторног возила које се вуче ужетом мора да износи:



B	г) од 3 до 5 m,	
C	д) више од 5 m,	
D	е) од 2 до 4 m.	2
F		

Моторно возило које на путу вуче неисправно возило не сме се кретати брзином већом од:

B	а) 60 km/h,	б) 50 km/h,	в) 40 km/h.	
C				
D				
F				2

У ситуацији приказаној на слици моторно возило које на путу вуче неисправно моторно возило не сме се кретати брзином већом од:



B	а) 60 km/h,	б) 50 km/h,	в) 40 km/h.	
C				
D				
F				2

Вучење натовареног теретног возила:

B	а) дозвољено је само до првог места погодног за претовар терета, а изузетно и до првог места на коме се може отклонити неисправност на возилу,	
C	б) није дозвољено,	
D	в) дозвољено је само ако је укупна маса теретног возила које се вуче мања за 50 % од укупне масе вучног возила.	2
F		

Вучење натовареног теретног возила са прикључним возилом:

B	а) није дозвољено,	
C	б) дозвољено је само до првог места погодног за претовар терета, а изузетно и до првог места на коме се може отклонити неисправност на возилу,	
D	в) дозвољено је само вучење теретног или прикључног возила.	2
F		

Вучење трактора са натовареним прикључним возилом за трактор:

C	а) није дозвољено,	
D	б) дозвољено је само вучење трактора или прикључног возила за трактор,	
F	в) дозвољено је само до првог места погодног за претовар терета, а изузетно и до првог места на коме се може отклонити неисправност на возилу.	2

На моторном возилу за време вожње дању у саобраћају на путу морају бити укључена:

B	а) дуга светла,	
C	б) кратка, односно дневна светла,	
D	в) светла за осветљавање места где се изводе радови,	
F	г) светла за маглу.	2

На моторном возилу за време вожње ноћу у саобраћају на путу, морају бити укључена:

B	а) светла за маглу,	
C	б) кратка, односно дневна светла,	
D	в) дуга светла,	
F	г) светла за осветљавање места где се изводе радови.	2

На моторном возилу за време вожње ноћу у саобраћају на путу, возач је дужан да уместо дугих светала употребљава кратка:
(*Заокружити два тачна одговора*)

B	а) кад при мимоилажењу са другим возилом оцени да светлом свог возила заслепљује возача возила које му долази у сусрет, а увек на одстојању мањем од 250 m,	
C	б) ако омета возача испред себе,	
D	в) на путу у насељу,	
F	г) кад при мимоилажењу са другим возилом оцени да светлом свог возила заслепљује возача возила које му долази у сусрет, а увек на одстојању мањем од 200 m.	2

На моторном возилу за време вожње ноћу у саобраћају на путу, возач је дужан да уместо дугих светала употребљава кратка:
(*Заокружити два тачна одговора*)

B	а) на одстојању мањем од 250 m од возила које му долази у сусрет,	
C	б) у тунелу,	
D	в) на путу осветљеном уличном расветом,	
F	г) на путу у насељу.	2



Забрањено је коришћење, односно повремено или стално умножавање базе података испитних питања или њених делова, било којим средствима и у било којој форми, у **комерцијалне сврхе**

608.	На моторном возилу за време вожње ноћу у саобраћају на путу, возач је дужан да уместо дугих светала употребљава кратка: (<i>Заокружити два тачна одговора</i>)	
	а) ако омета управљача шинског возила или пловила, б) на путу у насељу на одстојању мањем од 250 m од возила које му долази у сусрет, в) за време магле, г) на путу у насељу.	2

609.	На моторном возилу за време вожње ноћу у саобраћају на путу, возач је дужан да уместо дугих светала употребљава кратка: (<i>Заокружити два тачна одговора</i>)	
	а) када је возило заустављено, б) на путу у насељу на одстојању мањем од 250 m од возила које му долази у сусрет, в) на путу осветљеном уличном расветом, г) на путу у насељу.	2

610.	За време магле, на моторном возилу морају да буду укључена:	
	а) кратка светла, односно светла за маглу или обе врсте светала, б) дуга светла, в) дневна светла.	2

611.	Заустављено или паркирано возило на коловозу, ноћу и у условима смањене видљивости:	
	а) мора имати укључена позициона, односно паркирна светла, б) не мора имати укључена светла, в) мора имати укључена кратка светла.	2

612.	На возилу које је заустављено или паркирано на коловозу, ноћу и у условима смањене видљивости, на делу пута где је улично осветљење такво да је возило довољно видљиво, на за то посебно обележеном месту:	
	а) морају бити укључена позициона, односно паркирна, светла, б) не морају бити укључена позициона, односно паркирна, светла, в) морају бити укључена кратка и позициона светла.	2

613.	У ситуацији приказаној на слици на паркираном возилу ноћу светла:	
		
	В а) су прописно укључена, С б) нису прописно укључена. D F	2

614.	У ситуацији приказаној на слици на паркираном возилу ноћу светла:	
		
	В а) су прописно укључена, С б) нису прописно укључена. D F	2

615.	У ситуацији приказаној на слици на паркираном возилу ноћу светла:	
		
	В а) су прописно укључена, С б) нису прописно укључена. D F	2

616.	На возаче трамваја одредбе Закона о безбедности саобраћаја на путевима:	
	а) се не примењују, осим одредаба о ограничењу брзине кретања возила, б) се не примењују, в) се примењују, осим ако то не искључују конструкционе особине тих возила или начин њиховог кретања.	2

617.	Трактор и радна машина у саобраћају на путу:	
	Ф а) не смеју да имају прикључке за извођење радова, б) смеју да имају прикључке за извођење радова сходно њиховој намени који морају бити прописно означени.	2

618.	Прикључно возило у саобраћају на путу смеју да вуку: (<i>Заокружити два тачна одговора</i>)	
	а) радна машина, б) мотокултиватор, в) аутобус, г) путничко возило.	2

619.	Из возила или са возила на путу животиње је:	
	а) дозвољено водити, б) забрањено водити, в) забрањено водити, осим на путу ван насеља.	2



620. У ситуацији као на слици, вођење животиње са возила у саобраћају на путу:



A а) је дозвољено,
б) није дозвољено,
 в) је дозвољено, само уколико се возило креће брзином кретања пешака. **2**

621. У ситуацији као на слици, вођење животиње из возила у саобраћају на путу:



B а) је дозвољено,
б) није дозвољено,
 в) је дозвољено, само уколико се возило креће брзином кретања пешака. **2**

622. Уколико се животиња превози у возилу, превоз се обавља:

а) на начин да се не угрожава или омета возач, односно остали учесници у саобраћају,
 б) тако да животиња мора бити у кавезу, односно у одговарајућем простору,
 в) тако да животиња не сме бити у простору за путнике. **2**

623. На путу на коме постоји бицикличка трака возач мопеда:

A а) је дужан да се креће левом бицикличком траком у односу на смер кретања саобраћаја,
 б) није дужан да се креће бицикличком траком,
 в) може се кретати и левом и десном бицикличком траком у односу смер кретања саобраћаја,
г) је дужан да се креће десном бицикличком траком у односу на смер кретања саобраћаја. **2**

624. На путу на коме постоји бицикличка трака возач лаког трицикла:

A **а)** је дужан да се креће десном бицикличком траком у односу на смер кретања саобраћаја,
 б) је дужан да се креће левом бицикличком траком у односу на смер кретања саобраћаја,
 в) није дужан да се креће бицикличком траком,
 г) може се кретати и левом и десном бицикличком траком у односу смер кретања саобраћаја. **2**

625. У ситуацији приказаној на слици бицикличком траком се креће на прописан начин возач мопеда означен бројем:



A **а)** 1, б) 2, в) 1. и 2. **2**

626. Ако се два или више возача мопеда, односно мотоцикала, крећу у групи на путу:

A **а)** дужни су да се крећу један за другим,
 б) дужни су да се крећу један поред другог,
 в) могу се кретати један за другим или један поред другог. **2**

627. У ситуацији приказаној на слици, када се возачи мопеда, односно мотоцикала, крећу у групи, на прописан начин се крећу возачи означени бројевима:



A **а)** 1. и 2,
 б) 3. и 4,
 в) 1, 2, 3. и 4. **2**

628. Возач мопеда, односно мотоцикла, када управља возилом:
(Заокружити два тачна одговора)

A **а)** не сме да испушта управљач из руку,
 б) сме само на кратко да испусти управљач из руку,
в) не сме да склања ноге са педала,
 г) не сме да превози предмете. **2**

Возач мопеда, односно мотоцикла, када управља возилом:
(Заокружити два тачна одговора)

A **а)** не сме да се придржава за друго возило,
б) не сме да вуче други мопед, односно мотоцикл,
 в) сме да вуче бицикл,
 г) не сме да превози предмете. **2**



Забрањено је коришћење, односно повремено или стално умножавање базе података испитних питања или њених делова, било којим средствима и у било којој форми, у **комерцијалне сврхе**

629.	Возач мопеда, односно мотоцикла, када управља возилом: (Заокружити два тачна одговора)	
A	а) не сме да допусти да возило којим управља буде потискивано, б) не сме да допусти да возило којим управља буде вучено, в) сме да допусти да возило којим управља буде вучено, само када се креће уз велики нагиб, г) сме да допусти да возило којим управља буде вучено, само када возило којим управља не може само да се креће.	2

630.	Возач мопеда, односно мотоцикла, када управља возилом: (Заокружити два тачна одговора)	
A	а) не сме да превози предмете који могу да га ометају током управљања, б) не сме превозити било какве предмете, в) не сме да употребљава на оба ува слушалице за аудио уређаје, г) не сме ни на једном уву да употребљава слушалице за аудио уређаје.	2

631.	Прописно управља возилом возач на слици:	
	 1	 2
	 3	 4
A	а) 1, б) 2,	в) 3, г) 4.
		2

632.	За време вожње закопчану заштитну кацигу мора носити на глави возач: (Заокружити два тачна одговора)	
A	а) мопеда и мотоцикла, б) радне машине, в) четвороцикла, г) трактора.	2

633.	За време вожње закопчану заштитну кацигу мора носити на глави возач: (Заокружити три тачна одговора)	
A	а) мотоцикла, б) радне машине, в) мопеда, г) четвороцикла, д) трактора који нема кабину или рам.	2

634.	Возач мопеда, трицикла, односно мотоцикла:	
A	а) не сме да превози лице које је под утицајем алкохола, б) сме да превози лице које је под утицајем алкохола, в) сме да превози лице које је под утицајем алкохола, уколико својим понашањем не омета возача.	2

635.	Возач мопеда, трицикла, односно мотоцикла:	
A	а) не сме да превози лице које је под утицајем психоактивних супстанци, б) сме да превози лице које је под утицајем психоактивних супстанци, в) сме да превози лице које је под утицајем психоактивних супстанци, уколико својим понашањем не омета возача.	2

636.	Мопед, односно мотоцикл, у саобраћају на путу може да има прикључно возило:	
A	а) са два точка намењено за превоз терета, б) са четири точка, намењено за превоз терета, в) са два точка намењено за превоз лица.	2

637.	Пешак који се креће по коловозу на путу ван насеља:	
	а) мора да се креће што ближе десној ивици коловоза у смеру кретања, на начин којим не омета или не спречава саобраћај возила, б) мора да се креће што ближе левој ивици коловоза у смеру кретања, на начин којим не омета или не спречава саобраћај возила, в) може да се креће што ближе левој или десној ивици коловоза у смеру кретања, на начин којим не омета или не спречава саобраћај возила.	2

638.	Пешак који учествује у саобраћају у колицима за особе са инвалидитетом, или се вози на котураљкама, односно скејтборду:	
	а) не сме да се придржава за возило у покрету, б) сме да се придржава за возило у покрету, в) сме да се придржава за возило у покрету, само ако се возило креће брзином хода пешака.	2

639.	Пешак који гура мопед у саобраћају на путу:	
A	а) мора се кретати уз десну ивицу коловоза у смеру кретања, б) мора се кретати уз леву ивицу коловоза у смеру кретања, в) може се кретати уз леву или десну ивицу коловоза у смеру кретања.	2

640.	У ситуацији приказаној на слици непрописно гура мопед особа означена бројем:	
		
A	а) 1, б) 2, в) 1 и 2.	2

641.	Забрана ступања и кретања пешака на аутопуту и мотопуту не важи за: (Заокружити два тачна одговора)	
	а) возача возила које је принудно заустављено, б) возача возила који се зауставио ради одмора, в) лице које обавља послове на отклањању последица саобраћајне незгоде или неисправности на возилу и терету, г) возача возила које се зауставило ради изласка, односно уласка путника или истовара, односно утовара терета.	2






Забрањено је коришћење, односно повремено или стално умножавање базе података испитних питања или њених делова, било којим средствима и у било којој форми, у **комерцијалне сврхе**


642.	На пешачком прелазу на којем је саобраћај регулисан семафорима, возач којем је светлосним саобраћајним знаком забрањен пролаз, када наилази на пешачки прелаз дужан је да:	2
	<ul style="list-style-type: none"> а) заустави своје возило испред пешачког прелаз, б) пропусти пешака који прелази преко пешачког прелаз, в) звучним знаком упозори пешака који прелази преко пешачког прелаз. 	

647.	Возач који скреће на бочни пут на чијем улазу не постоји пешачки прелаз, на који су ступили пешаци који прелазе преко коловоза бочног пута:	2
	<ul style="list-style-type: none"> г) дужан је да пропусти пешаке који су већ ступили на коловоз, д) дужан је да звучним знаком упозори пешаке јер не прелазе коловоз на обележеном пешачком прелазу, е) није дужан да пропусти пешаке који су већ ступили на коловоз. 	

643.	Возач којем је забрањен пролаз према знаку полицијског службеника, када наилази на пешачки прелаз, дужан је да:	2
	<ul style="list-style-type: none"> а) заустави своје возило испред пешачког прелаз, б) пропусти пешака који прелази преко пешачког прелаз, в) звучним знаком упозори пешака који прелази преко пешачког прелаз. 	

648.	Возач којем је дозвољен пролаз према знаку полицијског службеника, при наиласку на пешачки прелаз преко кога прелази пешак:	2
	<ul style="list-style-type: none"> а) дужан је да звучним знаком упозори пешака, б) није дужан да пропусти пешака, в) дужан је да пропусти пешака. 	

644.	У ситуацији приказаној на слици дужни сте да:	2
	 <ul style="list-style-type: none"> а) пропустите пешака који прелази преко пешачког прелаз, б) зауставите своје возило испред линије заустављања, в) звучним знаком упозорите пешака који прелази преко пешачког прелаз. 	

649.	У ситуацији приказаној на слици:	2
	 <ul style="list-style-type: none"> а) дужни сте да пропустите пешаке, б) дужни сте да звучним знаком упозорите пешаке, в) нисте дужни да пропустите пешаке. 	

645.	Возач којем је дозвољен пролаз према светлосном саобраћајном знаку, при наиласку на пешачки прелаз преко кога прелази пешак:	2
	<ul style="list-style-type: none"> а) дужан је да звучним знаком упозори пешака, б) дужан је да пропусти пешака, в) није дужан да пропусти пешака. 	

650.	Возач који скреће на бочни пут када му је светлосним саобраћајним знаком дозвољен пролаз и наилази на пешачки прелаз на улазу на бочни пут, преко кога прелази дете:	2
	<ul style="list-style-type: none"> а) дужан је да звучним знаком упозори дете, б) дужан је да заустави возило и да пропусти дете, в) није дужан да пропусти дете. 	

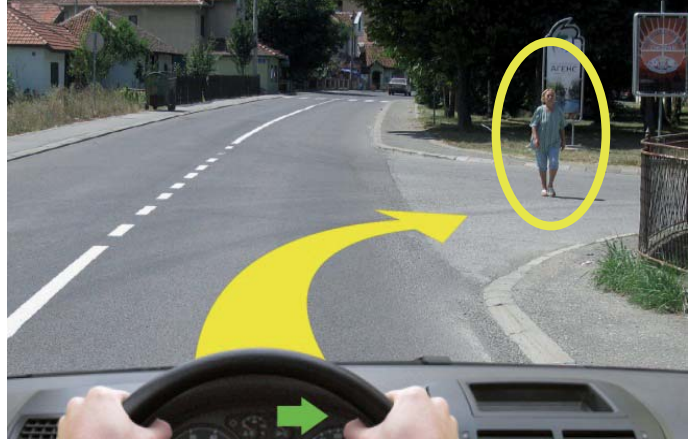
646.	У ситуацији приказаној на слици, на раскрсници на којој саобраћај регулише полицијски службеник:	2
	 <ul style="list-style-type: none"> а) дужни сте да звучним знаком упозорите пешаке, б) дужни сте да пропустите пешаке, в) нисте дужни да пропустите пешаке. 	

651.	Возач који скреће на бочни пут, када му је дозвољен пролаз према знаку полицијског службеника, при наиласку на пешачки прелаз преко кога прелази пешак:	2
	<ul style="list-style-type: none"> а) дужан је да пропусти пешака, б) дужан је да звучним знаком упозори пешака, в) није дужан да пропусти пешака. 	

652.	У ситуацији приказаној на слици:	2
	 <ul style="list-style-type: none"> а) дужни сте да пропустите пешака, б) нисте дужни да пропустите пешака, в) дужни сте да звучним знаком упозорите пешака. 	



653.	Возач који наилази на пешачки прелаз на коме саобраћај није регулисан уређајима за давање светлосних саобраћајних знакова нити знацима полицијског службеника, на који је већ ступило или ступа дете:	
	а) дужан је да звучним знаком упозори дете, б) није дужан да пропусти дете, в) дужан је да заустави возило и да пропусти дете.	2

654.	У ситуацији приказаној на слици:	
		
	а) дужни сте да пропустите пешака који је већ ступио на коловоз, б) дужни сте да звучним знаком упозорите пешака јер не прелази коловоз на обележеном пешачком прелазу, в) нисте дужни да пропустите пешака.	2

655.	Када наилази на пешачки прелаз на коме саобраћај није регулисан уређајима за давање светлосних саобраћајних знакова нити знацима полицијског службеника, возач је дужан да:	
	а) прилагоди брзину возила тако да у свакој ситуацији коју види или има разлога да предвиди може безбедно да заустави возило испред пешачког прелаза и пропусти пешака, б) заустави своје возило испред пешачког прелаза, в) употреби звучни знак упозорења и настави кретање.	2

656.	У ситуацији приказаној на слици, возач путничког возила дужан је да:	
		
	а) заустави своје возило испред пешачког прелаза, б) прилагоди брзину возила тако да у свакој ситуацији коју види или има разлога да предвиди може безбедно да заустави возило испред пешачког прелаза и пропусти пешака, в) употреби звучни знак упозорења и настави кретање.	2

657.	У ситуацији приказаној на слици дужни сте:	
		
	а) само да прилагодите брзину тако да можете зауставити возило испред пешачког прелаза, б) да наставите кретање брзином којом сте се до тада кретали уз употребу звучног знака упозорења, в) да због присуства деце возите са нарочитом опрезношћу тако да можете благовремено да зауставите возило и да употребите звучни знак упозорења.	2

658.	Организовану колону пешака која се креће по коловозу, возач:	
	а) сме да пресеца, б) не сме да пресеца, в) сме да пресеца, осим ако су у колони деца.	2

659.	У ситуацији приказаној на слици:	
		
	а) смете да пресецате организовану колону пешака, б) не смете да пресецате организовану колону пешака.	2

660.	На прелазу пута преко железничке пруге возач:	
	а) има првенство пролаза у односу на шинско возило, б) је дужан да пропусти шинско возило, в) је дужан да пропусти шинско возило, када оно долази са десне стране, а има првенство пролаза када оно долази са леве стране.	2

661.	У ситуацији приказаној на слици:	
		
	а) дужни сте да пропустите шинско возило, б) имате првенство пролаза у односу на шинско возило.	2



662. У ситуацији приказаној на слици:



- a) дужни сте да пропустите шинско возило,
- б) имате првенство пролаза у односу на шинско возило.

2

663. У ситуацији приказаној на слици дужни сте да:



- a) возило зауставите пре него што ступите на железничку пругу,
- б) кретање возила прилагодите тако да по потреби можете зауставити возило пре него што ступите на железничку пругу,
- в) кретање наставите непромењеном брзином јер имате првенство пролаза у односу на шинско возило које се креће по железничкој прузи.

2

664. У ситуацији приказаној на слици дужни сте да:



- a) возило зауставите пред железничком пругом,
- б) кретање возила прилагодите тако да можете да зауставите возило пред уређајем за затварање саобраћаја,
- в) кретање наставите непромењеном брзином, јер уређај за затварање саобраћаја није спуштен, односно није почео да се спушта.

2

665. У ситуацији приказаној на слици дужни сте да:



- a) кретање возила прилагодите тако да можете да зауставите возило пред уређајем за давање знакова којима се најављује приближавање воза,
- б) возило зауставите пред железничком пругом,
- в) кретање наставите непромењеном брзином, јер уређај за давање знакова којима се најављује приближавање воза не даје прописане знакове.

2

666. На прелазу пута преко железничке пруге када је уређај за затварање саобраћаја почео да се спушта возач:

- a) је дужан да се заустави испред тог уређаја,
- б) може прећи преко железничке пруге уколико постоји довољно простора испод или поред браника, односно полубраника.

2

667. Возач који се возилом приближава прелазу пута преко железничке пруге дужан је да:

- a) кретање возила подеси тако да може да заустави возило пре него што ступи на железничку пругу,
- б) возило заустави пре него што ступи на железничку пругу,
- в) кретање настави непромењеном брзином јер има првенство пролаза у односу на шинско возило које се креће по железничкој прузи.

2

668. У ситуацији приказаној на слици дужни сте да:



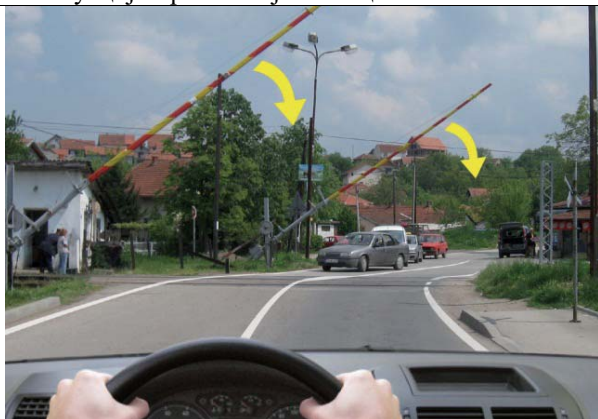
- a) кретање возила прилагодите тако да можете да зауставите возило пред уређајем за затварање саобраћаја,
- б) возило зауставите пред железничком пругом,
- в) кретање наставите непромењеном брзином, јер уређај за затварање саобраћаја није спуштен, односно није почео да се спушта.

2





669. У ситуацији приказаној на слици:



- а)** дужни сте да се зауставите испред браника,
- б)** можете прећи преко железничке пруге уколико постоји довољно простора испод браника.

2

672. У ситуацији приказаној на слици возач аутобуса:



- а)** може прећи преко железничке пруге поред полубраника, уколико се увери да то може урадити безбедно пре наилаaska воза,
- б)** може прећи преко железничке пруге поред полубраника, ако друго лице ван возила да знак да воз не наилази,
- в)** је дужан да се заустави испред полубраника.

2

670. У ситуацији приказаној на слици:



- а)** дужни сте да се зауставите испред полубраника,
- б)** можете прећи преко железничке пруге поред полубраника, уколико се уверите да то можете урадити безбедно пре наилаaska воза,
- в)** можете прећи преко железничке пруге поред полубраника, ако вам друго лице ван возила да знак да воз не наилази.

2

673. У ситуацији приказаној на слици:



- а)** дужни сте да се зауставите испред уређаја за давање светлосних саобраћајних знакова којим се најављује приближавање воза,
- б)** можете прећи преко железничке пруге, уколико се уверите да то можете урадити безбедно пре наилаaska воза,
- в)** можете да наставите кретање непромењеном брзином.

2

671. У ситуацији приказаној на слици:



- а)** дужни сте да се зауставите испред браника,
- б)** можете прећи преко железничке пруге поред браника, уколико се уверите да то можете урадити безбедно пре наилаaska воза,
- в)** можете прећи преко железничке пруге поред браника, ако вам друго лице ван возила да знак да воз не наилази.

2

674. Аутопутем дозвољено је кретање:
(Заокружити два тачна одговора)

- A** **а)** мотоциклима,
- B** **б)** мопедима,
- C** **в)** путничким возилима,
- D** **г)** четвороциклима.

2

675. Мотопутем дозвољено је кретање:
(Заокружити два тачна одговора)

- A** **а)** мотоциклима,
- B** **б)** мопедима,
- C** **в)** путничким возилима,
- D** **г)** четвороциклима.

2

676. Аутопутем дозвољено је кретање:
(Заокружити два тачна одговора)

- B** **а)** теретним возилима,
- C** **б)** радним машинама,
- D** **в)** аутобусима,
- F** **г)** тракторима који не вуку прикључно возило за трактор.

2



© Забрањено је коришћење, односно повремено или стално умножавање базе података испитних питања или њених делова, било којим средствима и у било којој форми, у **комерцијалне сврхе**

677. Мотопутем дозвољено је кретање:
(Заокружити два тачна одговора)

B а) теретним возилима,
C б) туристичком возу,
D в) аутобусима,
F г) тракторима који не вуку прикључно возило за трактор.

2

678. Аутопутем и мотопутем не смеју се кретати:
(Заокружити два тачна одговора)

B а) теретна возила, чија је највећа конструктивна брзина мања од 50 km/h,
C б) теретна возила, чија је највећа конструктивна брзина мања од 60 km/h,
D в) радна машина, чија је највећа конструктивна брзина већа од 40 km/h,
F г) аутобуси, чија је највећа конструктивна брзина мања од 60 km/h.

2

679. На аутопут, односно мотопут, возач може да се укључи, односно искључи:

A а) само на местима на којима се наплаћује путарина,
B б) само прилазним путем намењеним за укључење на тај пут, односно искључење са пута,
D в) на сваком месту са којег је могуће укључити, односно искључити.

2

680. У ситуацији приказаној на слици, возач се на аутопут укључује на прописан начин путањом означеном бројем:



A а) 1,
B б) 2,
C в) 3.
D

2

681. У ситуацији приказаној на слици возач возила који користи саобраћајну траку за укључивање на аутопут:



A а) није дужан да укључи показивач правца,
B б) дужан је да укључи десни показивач правца,

2

C в) дужан је да укључи леви показивач правца.
D

682. У ситуацији приказаној на слици возач који се укључује на аутопут:



A а) дужан је да пропусти возило које се креће аутопутем,
B б) има првенство пролаза у односу на возило које се креће аутопутем.
C
D

2

683. У ситуацији приказаној на слици, возач се са аутопута искључује на прописан начин путањом означеном бројем:



A а) 1,
B б) 2,
C в) 3.
D

2

684. На аутопуту са више саобраћајних трака намењених кретању возила у једном смеру, возач моторног возила:

A а) може се кретати било којом саобраћајном траком за тај смер кретања,
B б) мора се кретати крајњом левом саобраћајном траком,
D в) мора се кретати крајњом десном саобраћајном траком, осим ако није заузета возилима која се крећу у колони, као и приликом претицања.

2

685. Заустваном траком кретање возила:

A а) је дозвољено,
B б) није дозвољено,
C в) није дозвољено, осим моторним возилима која вуку неисправно возило.
D

2

686. На аутопуту са три или више саобраћајних трака, намењених за саобраћај возила у једном смеру, возачи теретних возила чија је највећа дозвољена маса већа од 3.500 kg смеју да користе:

C а) само две саобраћајне траке које се простиру уз десну ивицу коловоза,
б) само крајњу десну саобраћајне траке,
в) све саобраћајне траке за тај смер кретања.

2

© Забрањено је коришћење, односно повремено или стално умножавање базе података испитних питања или њених делова, било којим средствима и у било којој форми, у **комерцијалне сврхе**

687.	На аутопуту са три или више саобраћајних трака, намењених за саобраћај возила у једном смеру, возачи скупова возила, чија је дужина већа од седам метара смеју да користе:	
B	а) само две саобраћајне траке које се простиру уз десну ивицу коловоза,	
C	б) само крајњу десну саобраћајну траку,	
D	в) све саобраћајне траке за тај смер кретања.	

694.	На аутопуту:	
A	а) дозвољено је заустављање и паркирање, у зауставној траци,	
B	б) дозвољено је заустављање, а није дозвољено паркирање,	
C	в) дозвољено је заустављање и паркирање, само на местима која су за то посебно уређена и обележена.	2
D		

688.	На аутопуту са три или више саобраћајних трака, намењених за саобраћај возила у једном смеру, само две саобраћајне траке које се простиру уз десну ивицу коловоза не смеју да користе возачи:	
B	а) теретних возила,	
C	б) аутобуса чија је највећа дозвољена маса већа од 3.500 kg,	
D	в) теретних возила чија је највећа дозвољена маса већа од 3.500 kg.	2

695.	На мотопуту:	
A	а) дозвољено је заустављање, а није дозвољено паркирање,	
B	б) дозвољено је заустављање и паркирање, у зауставној траци,	
C	в) дозвољено је заустављање и паркирање, само на местима која су за то посебно уређена и обележена.	2
D		

689.	На аутопуту са три или више саобраћајних трака, намењених за саобраћај возила у једном смеру, само две саобраћајне траке које се простиру уз десну ивицу коловоза смеју да користе возачи:	
B	а) скупова возила, чија је дужина највише 12 метара,	
C	б) свих скупова возила,	
D	в) скупова возила, чија је дужина највише седам метара.	2

696.	На аутопуту:	
A	а) је дозвољено да се врши полукружно окретање возилом, ако постоји могућност проласка у коловозну траку за супротни смер,	
B	б) није дозвољено да се врши полукружно окретање возилом,	
C	в) је дозвољено да се врши полукружно окретање возилом, ако постоји могућност проласка у коловозну траку за супротни смер и ако се може извршити без маневрисања.	2
D		

690.	На аутопуту са две саобраћајне траке, намењене за саобраћај возила у једном смеру, возачи теретних возила чија је највећа дозвољена маса већа од 3.500 kg, смеју да користе:	
C	а) обе саобраћајне траке,	
	б) само крајњу десну саобраћајну траку,	
	в) само крајњу десну саобраћајну траку, осим приликом претицања.	2

697.	На мотопуту:	
A	а) је дозвољено да се врши полукружно окретање возилом,	
B	б) није дозвољено да се врши полукружно окретање возилом,	
C	в) је дозвољено да се врши полукружно окретање возилом, ако се може извршити без маневрисања.	2
D		

691.	На аутопуту са две саобраћајне траке, намењене за саобраћај возила у једном смеру, возачи скупова возила, чија је дужина већа од седам метара, смеју да користе:	
B	а) обе саобраћајне траке,	
C	б) само крајњу десну саобраћајну траку, осим приликом претицања,	
D	в) само крајњу десну саобраћајну траку.	2

698.	У ситуацији приказаној на слици, на аутопуту:	
		
A	а) је дозвољено да се врши полукружно окретање возилом, ако се тиме не угрожавају други учесници у саобраћају,	
B	б) није дозвољено да се врши полукружно окретање возилом,	
C	в) је дозвољено да се врши полукружно окретање возилом, ако се може извршити без маневрисања и ако се тиме не угрожавају други учесници у саобраћају.	2
D		

692.	На аутопуту са две саобраћајне траке намењене за саобраћај возила у једном смеру, крајњом десном саобраћајном траком, осим приликом претицања, морају се кретати возачи:	
B	а) теретних возила чија је највећа дозвољена маса већа од 3.500 kg,	
C	б) теретних возила,	
D	в) зглобних аутобуса.	2

693.	На аутопуту са две саобраћајне траке намењене за саобраћај возила у једном смеру, крајњом десном саобраћајном траком, осим приликом претицања морају се кретати возачи:	
B	а) скупова возила, чија је дужина већа од седам метара,	
C	б) зглобних аутобуса,	
D	в) свих скупова возила.	2

699. У ситуацији приказаној на слици, на мотопуту:



A а) је дозвољено да се врши полукружно окретање возилом, ако се тиме не угрожавају други учесници у саобраћају,
B **б)** није дозвољено да се врши полукружно окретање возилом,
C в) је дозвољено да се врши полукружно окретање возилом, ако се може извршити без маневрисања и ако се тиме не угрожавају други учесници у саобраћају.
D 2

700. На аутопуту:

A а) је дозвољено да се врши кретање уназад само зауставном траком,
B **б)** није дозвољено да се врши кретање уназад,
C в) је дозвољено да се врши кретање уназад искључиво на краткој деоници пута уколико се тиме не угрожавају остали учесници у саобраћају.
D 2

701. У ситуацији приказаној на слици на аутопуту:



A а) је дозвољено да се врши кретање уназад,
B **б)** није дозвољено да се врши кретање уназад,
C в) је дозвољено да се врши кретање уназад јер се врши зауставном траком и на краткој деоници пута.
D 2

702. На мотопуту:

A а) је дозвољено да се врши кретање уназад,
B **б)** није дозвољено да се врши кретање уназад,
C г) је дозвољено да се врши кретање уназад искључиво на краткој деоници пута уколико се тиме не угрожавају остали учесници у саобраћају.
D 2

703. У ситуацији приказаној на слици на мотопуту:



A а) је дозвољено да се врши кретање уназад,
B **б)** није дозвољено да се врши кретање уназад,
C в) је дозвољено да се врши кретање уназад јер се врши на краткој деоници пута и тиме не угрожавају остали учесници у саобраћају.
D 2

704. Возач који је због неисправности на возилу или из других разлога, принуђен да заустави возило на аутопуту:

A а) може се зауставити и у саобраћајној траци у којој се до тада кретао, ако га означи на прописан начин и предузме потребне мере да возило што пре уклони,
B **б)** дужан је да га заустави на зауставној траци и да предузме потребне мере да возило што пре уклони,
C в) дужан је да га заустави на зауставној траци и означи на прописан начин.
D 2

705. У ситуацији приказаној на слици возило полиције:



A а) је возило под пратњом,
B **б)** није возило под пратњом, ни возило са правом првенства пролаза,
C в) је возило са правом првенства пролаза.
D 2

706. Возила која врше пратњу возила под пратњом:

A **а)** морају давати посебне звучне и светлосне знаке,
B б) не морају давати посебне звучне и светлосне знаке, али морају давати светлосни знак упозорења (узастопно или наизменично укључивање дугих светала),
C в) могу давати само светлосни знак упозорења (узастопно или наизменично укључивање дугих светала) и посебне звучне знаке.
D 2

707. Посебни светлосни и звучни знаци возила под пратњом су:

A **а)** црвено и плаво трепћуће светло која се наизменично пале и звучни знак променљиве фреквенције,
B б) најмање једно плаво трепћуће или ротационо светло и звучни знак променљиве фреквенције,
C в) жута ротациона или трепћућа светла.
D 2

708.	Возило под пратњом:	2
	а) увек мора давати посебне светлосне и звучне знаке, б) може давати само посебне светлосне знаке, ако је омогућена довољна видљивост тог возила и безбедност учесника у саобраћају, осим када се креће брзином већом од дозвољене на том делу пута, в) може давати само посебне звучне знаке.	

709.	Возило под пратњом може давати посебне светлосне знаке без сирене, ако су истовремено испуњени следећи услови: (Заокружити два тачна одговора)	2
	а) постоји довољна видљивост тог возила и безбедност учесника у саобраћају, б) возило се креће на путу у насељу, в) возило се креће брзином дозвољеном на том делу пута, г) возило се креће на путу ван насеља.	

710.	Уређаји за давање посебних звучних и светлосних знакова возила под пратњом:	2
	а) могу бити уграђени и постављени само на возилима надлежних државних органа, б) могу бити уграђени и постављени на возилима, уз добијање дозволе од надлежног државног органа, в) могу бити уграђени и постављени на возилима, ако су након уградње тих уређаја испитана од стране овлашћене организације.	

711.	Уређаји за давање посебних звучних и светлосних знакова возила под пратњом могу се употребљавати само:	2
	а) када се врши пратња, б) када се одступа од правила саобраћаја, в) ноћу и у условима смањене видљивости.	

712.	Возила под пратњом имају првенство пролаза у односу на сва друга возила на раскрсницама на којима је саобраћај регулисан: (Заокружити два тачна одговора)	2
	а) светлосним саобраћајним знаковима, б) саобраћајним знаковима, односно ознакама на коловозу, в) знаковима полицијског службеника, г) правилима саобраћаја.	

713.	У ситуацији приказаној на слици:	2
		
	а) возило под пратњом има првенство пролаза, б) првенство пролаза је регулисано семафором.	

714.	У ситуацији приказаној на слици:	2
		
	а) возило под пратњом има првенство пролаза, б) првенство пролаза је регулисано знаковима које даје полицијски службеник.	

715.	У ситуацији приказаној на слици:	2
		
	а) возило под пратњом има првенство пролаза, б) првенство пролаза је регулисано саобраћајним знаковима.	

716.	У ситуацији приказаној на слици:	2
		
	а) возило под пратњом има првенство пролаза, б) првенство пролаза има жуто возило, по „правилу десне стране“.	

717.	На возила са првенством пролаза, под условом да не угрожавају безбедност других учесника у саобраћају, не примењују се одредбе закона о: (Заокружити два тачна одговора)	2
	а) ограничењу брзине, б) забрани претицања и обилажења возила, в) дозвољеном смеру кретања г) поступању по светлосним саобраћајним знаковима.	

718. На возила под пратњом, под условом да не угрожавају безбедност других учесника у саобраћају, се не примењују одредбе закона о:
(*Заокружити два тачна одговора*)

а) ограничењу брзине,
 б) забрани претицања и обилажења возила,
 в) дозвољеном смеру кретања,
 г) поступању по светлосним саобраћајним знаковима.

2

719. У ситуацији приказаној на слици возило полиције се:



а) не сме кретати брзином која је већа од 50 km/h,
 б) може кретати брзином која је већа од 50 km/h, тако да не угрожава безбедност других учесника у саобраћају.

2

720. У ситуацији приказаној на слици возило полиције се:



а) не сме кретати брзином која је већа од 50 km/h,
 б) може се кретати брзином која је већа од 50 km/h, тако да не угрожава безбедност других учесника у саобраћају.

2

721. У ситуацији приказаној на слици претицање:



а) је дозвољено,
 б) није дозвољено.

2

722. У ситуацији приказаној на слици возач:



а) не мора пропустити пешака, под условом да не угрожава његову безбедност,
 б) мора пропустити пешака.

2

723. У ситуацији приказаној на слици возач возила полиције:



а) не мора пропустити пешака, под условом да не угрожава његову безбедност,
 б) мора пропустити пешака.

2

724. Возач који на путу сусретне или га сустигне возило, односно возила под пратњом, дужан је да:
(*Заокружити два тачна одговора*)

а) пропусти та возила,
 б) им омогући мимоилажење и претицање, односно обилажење,
 в) обавезно помери возило са коловоза,
 г) обавезно заустави возило.

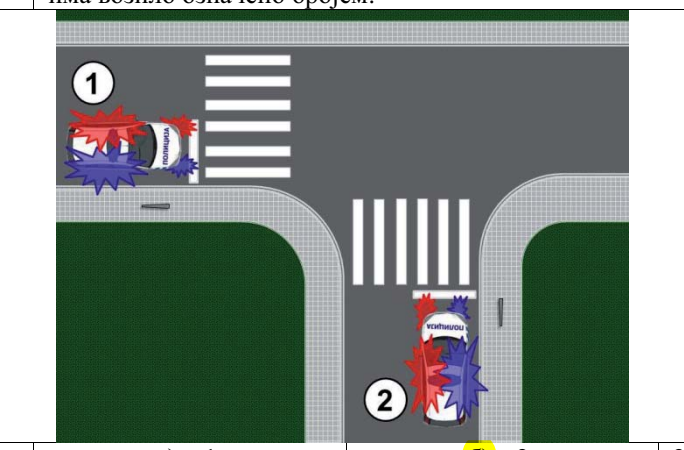
2

725. Возач који на путу сусретне или га сустигне возило, односно возила под пратњом, дужан је да:
(*Заокружити три тачна одговора*)

а) по потреби помери возило са коловоза,
 б) по потреби заустави возило,
 в) обавезно помери возило са коловоза,
 г) обавезно заустави возило,
 д) се придржава наредби које му дају лица из пратње.

2

726. У ситуацији приказаној на слици првенство пролаза има возило означено бројем:



а) 1,
 б) 2.

2

727. У ситуацији приказаној на слици првенство пролаза има возило означено бројем:



а) 1,
 б) 2.

2